

DO NOT OPEN THIS TEST BOOKLET UNTIL YOU ARE ASKED TO DO SO

T.B.C. : Q-DQG-M-HBJ

Test Booklet Series

Serial No.



TEST BOOKLET

GENERAL ABILITY AND INTELLIGENCE

Time Allowed : Two Hours

Maximum Marks : 250

INSTRUCTIONS

1. IMMEDIATELY AFTER THE COMMENCEMENT OF THE EXAMINATION, YOU SHOULD CHECK THAT THIS TEST BOOKLET *DOES NOT* HAVE ANY UNPRINTED OR TORN OR MISSING PAGES OR ITEMS, ETC. IF SO, GET IT REPLACED BY A COMPLETE TEST BOOKLET.
2. **Please note that it is the candidate's responsibility to encode and fill in the Roll Number and Test Booklet Series A, B, C or D carefully and without any omission or discrepancy at the appropriate places in the OMR Answer Sheet. Any omission/ discrepancy will render the Answer Sheet liable for rejection.**
3. You have to enter your Roll Number on the Test Booklet in the Box provided alongside. **DO NOT** write *anything else* on the Test Booklet.
4. This Test Booklet contains **125** items (questions). Each item is printed both in **Hindi** and **English**. Each item comprises four responses (answers). You will select the response which you want to mark on the Answer Sheet. In case you feel that there is more than one correct response, mark the response which you consider the best. In any case, choose **ONLY ONE** response for each item.
5. You have to mark all your responses **ONLY** on the separate Answer Sheet provided. See directions in the Answer Sheet.
6. **All** items carry equal marks.
7. Before you proceed to mark in the Answer Sheet the response to various items in the Test Booklet, you have to fill in some particulars in the Answer Sheet as per instructions sent to you with your Admission Certificate.
8. After you have completed filling in all your responses on the Answer Sheet and the examination has concluded, you should hand over to the Invigilator **only the Answer Sheet**. You are permitted to take away with you the Test Booklet.
9. Sheets for rough work are appended in the Test Booklet at the end.
10. **Penalty for wrong answers :**
THERE WILL BE PENALTY FOR WRONG ANSWERS MARKED BY A CANDIDATE IN THE OBJECTIVE TYPE QUESTION PAPERS.
 - (i) There are four alternatives for the answer to every question. For each question for which a wrong answer has been given by the candidate, **one-third** of the marks assigned to that question will be deducted as penalty.
 - (ii) If a candidate gives more than one answer, it will be treated as a **wrong answer** even if one of the given answers happens to be correct and there will be same penalty as above to that question.
 - (iii) If a question is left blank, i.e., no answer is given by the candidate, there will be **no penalty** for that question.

DO NOT OPEN THIS TEST BOOKLET UNTIL YOU ARE ASKED TO DO SO

ध्यान दें : अनुदेशों का हिन्दी रूपान्तर इस पुस्तिका के पिछले पृष्ठ पर छपा है।

1. Consider the following statements :

1. The Planning Commission of India in its environment performance report, released on 26th July, 2012, ranked Himachal Pradesh as top State in the country on environmental performance index.
2. The World Bank approved an 1100 crore rupees loan for Himachal Pradesh to promote green initiatives and sustainable development in the State.

Which of the statements given above is/are correct?

- (a) 1 only
 - (b) 2 only
 - (c) Both 1 and 2
 - (d) Neither 1 nor 2
2. India signed an agreement to avoid double taxation and prevent fiscal evasion with respect to taxes on income on 27th July, 2012 with
- (a) Japan
 - (b) Indonesia
 - (c) Sweden
 - (d) Bangladesh
3. India's Kulandei Francis was awarded the year 2012 Ramon Magsaysay Award for his
- (a) visionary zeal and profound faith in community energies and his sustained programmes in pursuing the holistic economic empowerment of women and their families

- (b) steadfast passion in placing the power and discipline of science in the hands of farmers
- (c) passionate commitment as a journalist to restore the rural poor to India's consciousness, moving the nation to action
- (d) convincing validation of free and fair elections as the foundation and best hope of secular democracy in strife-torn India

4. Which among the following statements about the acquisition of wireless division of WPCS International by a Bengaluru-based Indian firm Kavveri Telecom in July 2012 is/are correct?

1. WPCS International has been into the business of wireless communication making solutions used by the police officers, firemen and other emergency services.
2. Kavveri Telecom makes cellphone tower antennas, radio frequency (RF) components, repeaters and other telecom products.
3. WPCS International is a London-based firm.

Select the correct answer using the code given below.

- (a) 1, 2 and 3
- (b) 1 and 2 only
- (c) 2 and 3 only
- (d) 1 only

1. निम्नलिखित कथनों पर विचार कीजिए :

1. भारत के योजना आयोग ने 26 जुलाई, 2012 को प्रकाशित अपनी पर्यावरण निष्पादन रिपोर्ट में हिमाचल प्रदेश को पर्यावरण निष्पादन सूचक में देश के सर्वोच्च कोटि के राज्य का दर्जा दिया।
2. विश्व बैंक ने हिमाचल प्रदेश के लिए 1100 करोड़ रुपये का ऋण राज्य में हरित उपक्रमण और धारणीय विकास को प्रोत्साहन देने के लिए अनुमोदित किया।

उपर्युक्त कथनों में से कौन-सा/से सही है/हैं?

- (a) केवल 1
- (b) केवल 2
- (c) 1 और 2 दोनों
- (d) न तो 1 और न ही 2

2. आय पर करों के सम्बन्ध में दोहरे कराधान के परिवर्जन और राजकोषीय अपवंचन को रोकने के लिए भारत ने किस देश के साथ एक करार पर 27 जुलाई, 2012 को हस्ताक्षर किए?

- (a) जापान
- (b) इंडोनेशिया
- (c) स्वीडेन
- (d) बंगलादेश

3. भारत के कुलानदेइ फ्रन्सिस को 2012 का रामन मैगसेसे पुरस्कार किसलिए प्रदान किया गया?

- (a) सामुदायिक शक्तियों में उनके स्वप्नदर्शी उत्साह एवं गहन आस्था और महिलाओं एवं उनके परिवारों के साकल्यवादी आर्थिक सशक्तिकरण हेतु उनके सतत कार्यक्रम के लिए

(b) किसानों को विज्ञान की शक्ति और शिक्षण प्रदान करने के उनके अटल मनोभाव के लिए

(c) राष्ट्र को कार्याभिमुखी करते हुए ग्रामीण निर्धन को भारत की चेतना में फिर से बहाल करने के लिए पत्रकार के रूप में उनकी भावप्रवण वचनबद्धता के लिए

(d) संघर्ष-विदारित भारत में पंथनिरपेक्ष लोकतंत्र की नींव और सर्वोत्कृष्ट आशा के रूप में मुक्त एवं निष्पक्ष निर्वाचनों के उनके विश्वासोत्पादक मान्यकरण के लिए

4. बेंगलुरु स्थित भारतीय व्यवसाय प्रतिष्ठान कावेरी टेलीकॉम द्वारा जुलाई 2012 में WPCS इंटरनेशनल के बेतार विभाग के अधिग्रहण से सम्बन्धित निम्नलिखित कथनों में से कौन-सा/से सही है/हैं?

1. WPCS इंटरनेशनल बेतार संचार के व्यवसाय में रहा है, जिनके बनाए साधन पुलिस अफसरों, फायरमैनो एवं अन्य आपातकालीन सेवाओं द्वारा प्रयोग किए जाते हैं।
2. कावेरी टेलीकॉम, सेलफोन टॉवर एंटीना, रेडियो आवृत्ति (RF) अवयव, पुनरावर्तक एवं अन्य टेलीकॉम उत्पाद बनाती है।
3. WPCS इंटरनेशनल एक लंदन आधारित व्यवसाय प्रतिष्ठान है।

नीचे दिए गए कूट का प्रयोग कर सही उत्तर चुनिए।

- (a) 1, 2 और 3
- (b) केवल 1 और 2
- (c) केवल 2 और 3
- (d) केवल 1

5. Facing the east R walks straight 4 km, turns left and walks 3 km and again turns left and walks 4 km. How far is R now from the starting point?

- (a) 2 km
- (b) 3 km
- (c) 10 km
- (d) 11 km

6. Which of the following is the odd one?

- (a) 31
- (b) 41
- (c) 51
- (d) 61

7. The missing number in the box

3	7	52
5	11	126
?	9	107

is

- (a) 6
- (b) 18
- (c) 26
- (d) 36

8. The average of x , y and z is 30, and the average of x and y is 20. What is the value of z ?

- (a) 10
- (b) 20
- (c) 40
- (d) 50

9. Three dice, whose all six faces are marked '1' to '6', are thrown. The number of ways of getting a sum of 16 is

- (a) 3
- (b) 4
- (c) 6
- (d) 12

10. The constitutional principle of the 'Basic Structure' was invented by the

- (a) Executive
- (b) Judiciary
- (c) Legislature
- (d) Civil Society

11. Consider the following statements about Parliamentary Committees :

1. They are a subset of Council of Ministers.
2. The scrutiny of Legislative and Constitutional Amendment Bills gets done in these Committees.

Which of the statements given above is/are correct?

- (a) 1 only
- (b) 2 only
- (c) Both 1 and 2
- (d) Neither 1 nor 2

5. पूर्व की ओर मुँह करके R सीधा 4 कि० मी० चलता है, बायीं तरफ मुड़ता है और 3 कि० मी० चलता है, तथा फिर बायीं तरफ मुड़कर 4 कि० मी० चलता है। प्रारम्भिक बिन्दु से R अब कितनी दूरी पर है?

- (a) 2 कि० मी०
(b) 3 कि० मी०
(c) 10 कि० मी०
(d) 11 कि० मी०

6. निम्नलिखित में से कौन-सा एक, अन्य से विषम है?

- (a) 31
(b) 41
(c) 51
(d) 61

7. नीचे दिए गए बॉक्स में लुप्त संख्या कौन-सी है?

3	7	52
5	11	126
?	9	107

- (a) 6
(b) 18
(c) 26
(d) 36

8. x , y और z का औसत 30 है तथा x और y का औसत 20 है। z का मान क्या है?

- (a) 10
(b) 20
(c) 40
(d) 50

9. तीन पाँसे, जिनके सभी छ फलक '1' से '6' तक अंकित किये गये हैं, फेंके गये। योगफल 16 पाने के तरीकों की संख्या क्या है?

- (a) 3
(b) 4
(c) 6
(d) 12

10. 'आधारभूत ढाँचा' का सांविधानिक सिद्धान्त निम्न में से किसके द्वारा आविष्कृत है?

- (a) कार्यपालिका
(b) न्यायपालिका
(c) विधायिका
(d) सिविल समाज

11. संसदीय समितियों के संदर्भ में निम्नलिखित कथनों पर विचार कीजिए :

- वे मन्त्रि-परिषद् के उप-समुच्चय हैं।
- विधायी एवं सांविधानिक संशोधन विधेयकों की संवीक्षा इन समितियों में की जाती है।

उपर्युक्त कथनों में से कौन-सा/से सही है/हैं?

- (a) केवल 1
(b) केवल 2
(c) 1 और 2 दोनों
(d) न तो 1 और न ही 2

12. Consider the following statements about Indian elections :

1. The Constitution provides that elections to the House of the People and the Legislative Assemblies of States are to be held on the basis of universal adult suffrage.
2. The Constitution stipulates that there will be separate electoral rolls for Parliamentary and State Assembly elections.

Which of the statements given above is/are correct?

- (a) 1 only
- (b) 2 only
- (c) Both 1 and 2
- (d) Neither 1 nor 2

13. Consider the following statements about the Indian Constitution :

1. In addition to the structure of the Government, it has also concerned itself with some aspects of a desirable civil society and economy.
2. Through amendments in the year 1976, it has also outlined the fundamental duties of citizens along with their rights.

Which of the statements given above is/are correct?

- (a) 1 only
- (b) 2 only
- (c) Both 1 and 2
- (d) Neither 1 nor 2

14. Wi-Fi in a computer implies

- (a) wired local area network
- (b) wireless local area network
- (c) high fidelity
- (d) high efficiency

15. A television remote uses

- (a) infrared waves
- (b) cosmic waves
- (c) microwaves
- (d) ether waves

16. A microwave oven uses wave with a

- (a) large wavelength in the invisible range
- (b) small wavelength in the visible range
- (c) large wavelength in the visible range
- (d) small wavelength in the invisible range

17. A thin pin of iron can be made to float on water (drinking) in a bowl. This phenomenon is due to the

- (a) surface tension of water
- (b) viscous nature of water
- (c) presence of ionic bonds in water molecules
- (d) presence of covalent bonds in water molecules

18. To start your loaded trolley bag, you exert more force than when it is moving. This is an example of

- (a) first law of thermodynamics
- (b) second law of thermodynamics
- (c) Newton's second law of motion
- (d) Newton's first law of motion

12. भारत में निर्वाचनों के संदर्भ में निम्नलिखित कथनों पर विचार कीजिए :

1. संविधान उपबन्ध करता है कि लोक सभा और राज्यों की विधान सभाओं के लिए निर्वाचन सार्वत्रिक वयस्क मताधिकार के आधार पर कराए जाने हैं।
2. संविधान अनुबन्ध करता है कि संसद् और राज्य विधान सभा के निर्वाचनों के लिए अलग-अलग निर्वाचक-नामावली होनी चाहिए।

उपर्युक्त कथनों में से कौन-सा/से सही है/हैं?

- (a) केवल 1
- (b) केवल 2
- (c) 1 और 2 दोनों
- (d) न तो 1 और न ही 2

13. भारत के संविधान के संदर्भ में निम्नलिखित कथनों पर विचार कीजिए :

1. सरकार के ढाँचे के अलावा, यह बांछनीय सिविल समाज और अर्थव्यवस्था के कुछ पहलुओं से भी अपना सम्बन्ध रखता है।
2. सन् 1976 में हुए संशोधनों के द्वारा इसने नागरिकों के अधिकारों के साथ-साथ उनके मूल कर्तव्यों की भी रूपरेखा दी है।

उपर्युक्त कथनों में से कौन-सा/से सही है/हैं?

- (a) केवल 1
- (b) केवल 2
- (c) 1 और 2 दोनों
- (d) न तो 1 और न ही 2

14. कम्प्यूटर में Wi-Fi का निहितार्थ क्या है?

- (a) तारबद्ध स्थानीय क्षेत्र जाल
- (b) ताररहित स्थानीय क्षेत्र जाल
- (c) उच्च तद्रूपता
- (d) उच्च दक्षता

15. टेलीविजन का दूर-नियंत्रक प्रयोग करता है

- (a) अवरक्त तरंगें
- (b) अंतरिक्ष तरंगें
- (c) सूक्ष्म तरंगें
- (d) ईथर तरंगें

16. सूक्ष्म-तरंग ओवन किस प्रकार की तरंग का प्रयोग करता है?

- (a) अदृश्य परिसर की दीर्घ तरंगदैर्घ्य वाली तरंग का
- (b) दृश्य परिसर की लघु तरंगदैर्घ्य वाली तरंग का
- (c) दृश्य परिसर की दीर्घ तरंगदैर्घ्य वाली तरंग का
- (d) अदृश्य परिसर की लघु तरंगदैर्घ्य वाली तरंग का

17. एक कटोरे में जल (पेय) के ऊपर लोहे की एक पतली पिन को तैराया जा सकता है। यह परिघटना किस कारण से होती है?

- (a) जल के पृष्ठ तनाव के कारण
- (b) जल के श्यान स्वभाव के कारण
- (c) जल के अणुओं में आयनी आबन्धों की उपस्थिति के कारण
- (d) जल के अणुओं में सहसंयोजी आबन्धों की उपस्थिति के कारण

18. अपने भारत ट्रॉली बैग को चलाना शुरू करने के लिए, आपको उस बल की अपेक्षा अधिक बल लगाना पड़ता है, जो चलते हुए ट्रॉली बैग को चलाने में लगता है। यह निम्नलिखित में से किसका एक उदाहरण है?

- (a) ऊष्मागतिकी का प्रथम नियम
- (b) ऊष्मागतिकी का द्वितीय नियम
- (c) न्यूटन का द्वितीय गतिनियम
- (d) न्यूटन का प्रथम गतिनियम

19. You placed a car in an open parking area in a summer day. After a few hours, you noticed that the heat is trapped inside the car. This phenomenon is known as
- ozone depletion
 - greenhouse effect
 - solar effect
 - cosmic ray impingement
20. Which one among the following Princely States opted for a direct dealing with the Constituent Assembly in the year 1946 instead of through the Chamber of Princes?
- Baroda
 - Travancore
 - Junagadh
 - Mysore
21. Sayana, the famous commentator of the *Vedas*, flourished under the rule of
- Bahmani kings
 - Golkonda kings
 - Gajapati kings
 - Vijayanagar kings
22. The *Bandagan-i-Khas* during the rule of Delhi Sultans referred to the
- innkeepers
 - royal slaves
 - Dak*-carriers
 - guards of the State stable
23. Who among the following was described as *Jagadguru* by his subjects for his patronage of the Hindus in his State?
- Ibrahim Adil Shah II of Bijapur
 - Mahmud II of Malwa
 - Husain Shah of Bengal
 - Mahmud Begara of Gujarat
24. Vidyapati Thakur, a contemporary of Chandidas (end of 14th century to early 15th century), was a native of
- Bengal
 - Mithila
 - Malwa
 - Kashmir
25. Whenever a tropical cyclone moves to land, much of its severity is reduced. This is because
- its source of moisture is cut off
 - the friction over land kills tropical cyclones
- Select the correct answer using the code given below.
- 1 only
 - 2 only
 - Both 1 and 2
 - Neither 1 nor 2

19. गरमी के दिन में आप अपनी कार को एक खुले हुए पार्किंग क्षेत्र में रखते हैं। कुछ घंटों के बाद, आप देखते हैं कि कार के अंदर गरमी भर गई है। यह परिघटना किस नाम से जानी जाती है?

- (a) ओज़ोन अवक्षय
- (b) पौधाघर प्रभाव
- (c) सौर प्रभाव
- (d) अंतरिक्ष किरण आघाटन

20. निम्नलिखित में से कौन-सा एक देशी राज्य वर्ष 1946 में संविधान सभा के साथ सीधी बातचीत करना पसंद किया बजाय नरेन्द्र मंडल के माध्यम से?

- (a) बड़ौदा
- (b) त्रावणकोर
- (c) जूनागढ़
- (d) मैसूर

21. वेदों के प्रख्यात टीकाकार सायण, किनके शासनकाल के अधीन फले-फूले?

- (a) ब्राहमनी राजा
- (b) गोलकोण्डा राजा
- (c) गजपति राजा
- (d) विजयनगर राजा

22. दिल्ली सुलतानों के शासनकाल में 'बन्दगान-ए-खास' किसे निर्दिष्ट करता था?

- (a) भठियारा
- (b) शाही गुलाम
- (c) डाक-वाहक
- (d) राज्य अस्तबल के पहरेदार

23. निम्नलिखित में से किसे, अपने राज्य में हिन्दुओं का संरक्षण करने के लिए, उसकी प्रजा द्वारा जगद्गुरु कहकर वर्णित किया गया था?

- (a) बीजापुर का इब्राहिम आदिल शाह द्वितीय
- (b) मालवा का महमूद द्वितीय
- (c) बंगाल का हुसैन शाह
- (d) गुजरात का महमूद बेघरा

24. चंडीदास के समकालीन विद्यापति ठाकुर (14वीं शताब्दी का अंत-15वीं शताब्दी का प्रारंभ) कहां के मूल निवासी थे?

- (a) बंगाल
- (b) मिथिला
- (c) मालवा
- (d) कश्मीर

25. जब-जब उष्णकटिबन्धीय चक्रवात भूमि की ओर बढ़ता है, तो उसकी अधिकांश उग्रता कम हो जाती है। इसका क्या कारण है?

1. इसका आर्द्रता का स्रोत कट जाता है।
2. भूमि के ऊपर घर्षण उष्णकटिबन्धीय चक्रवातों को नष्ट कर देता है।

नीचे दिए गए कूट का प्रयोग कर सही उत्तर चुनिए।

- (a) केवल 1
- (b) केवल 2
- (c) 1 और 2 दोनों
- (d) न तो 1 और न ही 2

26. Match List-I with List-II and select the correct answer using the code given below the Lists :

List-I
(Delta)

List-II
(Example)

- A. Arcuate delta 1. Nile Delta
B. Bird's-foot delta 2. Mississippi Delta
C. Cuspate delta 3. Tiber Delta
D. Estuarine delta 4. Seine Delta

Code :

(a) A B C D
 1 3 2 4

(b) A B C D
 4 3 2 1

(c) A B C D
 4 2 3 1

(d) A B C D
 1 2 3 4

27. Which one among the following is a dormant volcano?

- (a) Mount Kilimanjaro
(b) Mount Stromboli
(c) Mount Etna
(d) Mount Mayon

28. Asteroid belt is situated between

- (a) Mars and Jupiter
(b) Earth and Mars
(c) Jupiter and Saturn
(d) Venus and Earth

29. Who among the following was chosen by the Government of Japan to confer the prestigious Fukuoka Prize for the year 2012?

- (a) Vandana Shiva
(b) Amir Khan
(c) Arundhati Roy
(d) Medha Patkar

30. In a major policy decision, the Central Government has recently decided to allow Qualified Foreign Investors (QFIs) to directly invest in Indian equity market. India received her first investment through Qualified Framework Investor Route worth \$ 5m following the deal struck by

- (a) Unit Trust of India
(b) Kotak Mahindra Bank
(c) Tata Consultancy Services
(d) Reliance Energy

31. Which one among the following statements about eminent freedom fighter and social activist Captain Lakshmi Sehgal, who passed away in Kanpur on 23rd July, 2012, is **not** correct?

- (a) She was a close aide of Subhash Chandra Bose during the days of freedom movement
(b) She spearheaded several political, economic and social justice campaigns in the country
(c) She was a member of the Lok Sabha
(d) She was awarded the Padma Vibhushan

26. सूची-I को सूची-II से सुमेलित कीजिए और सूचियों के नीचे दिए गए कूट का प्रयोग कर सही उत्तर चुनिए :

सूची-I (डेल्टा)	सूची-II (उदाहरण)
A. चापाकार डेल्टा	1. नील डेल्टा
B. पक्षी-पंजा डेल्टा	2. मिसिसिप्पी डेल्टा
C. अग्रवर्धी डेल्टा	3. टाइबर डेल्टा
D. ज्वारनदमुखी डेल्टा	4. सेइन डेल्टा

कूट :

(a)	A	B	C	D
	1	3	2	4
(b)	A	B	C	D
	4	3	2	1
(c)	A	B	C	D
	4	2	3	1
(d)	A	B	C	D
	1	2	3	4

27. निम्नलिखित में से कौन-सा एक प्रसुप्त ज्वालामुखी है?

- (a) माउंट किलिमंजारो
(b) माउंट स्ट्रोम्बोली
(c) माउंट एट्ना
(d) माउंट मेयोन

28. ऐस्टर-सदृश बेल्ट कहाँ स्थित है?

- (a) मंगल और बृहस्पति के बीच
(b) पृथ्वी और मंगल के बीच
(c) बृहस्पति और शनि के बीच
(d) शुक्र और पृथ्वी के बीच

29. जापान की सरकार द्वारा इनमें से किसे वर्ष 2012 का प्रतिष्ठित फुकुओका पुरस्कार प्रदान करने के लिए चुना गया था?

- (a) वंदना शिवा
(b) आमिर खान
(c) अरुन्धती राय
(d) मेधा पाटकर

30. एक बड़े नीतिपरक निर्णय में, केन्द्र सरकार ने हाल ही में योग्यता-प्राप्त विदेशी निवेशकों (QFIs) को भारतीय इक्विटी बाजार में प्रत्यक्ष निवेश करने की अनुमति देने का निर्णय किया है। भारत ने किसके द्वारा किए गए सौदे के बाद, योग्यता-प्राप्त ढाँचा निवेशक मार्ग से \$ 5m मूल्य का अपना पहला निवेश प्राप्त किया?

- (a) यूनिट ट्रस्ट ऑफ इंडिया
(b) कोटक महिंद्रा बैंक
(c) टाटा कंसल्टेंसी सर्विसेज
(d) रिलायंस एनर्जी

31. प्रतिष्ठित स्वतंत्रता सेनानी एवं सामाजिक कार्यकर्ता कैप्टेन लक्ष्मी सहगल के बारे में, जिनका कानपुर में 23 जुलाई, 2012 को निधन हुआ, निम्नलिखित में से कौन-सा एक कथन सही नहीं है?

- (a) वे स्वतंत्रता आन्दोलन के दिनों में सुभाष चन्द्र बोस की घनिष्ठ सहायिका थीं
(b) उन्होंने देश में अनेक राजनीतिक, आर्थिक और सामाजिक न्याय के अभियानों की अगुआई की
(c) वे लोक सभा की सदस्या थीं
(d) उन्हें पद्म विभूषण से सम्मानित किया गया था

32. Which of the following statements about London Olympics, 2012 is/are correct?

1. London got a distinction to host the modern Olympic Games three times. The city had previously hosted the Games in 1908 and in 1948.
2. Motto of the London Olympics is 'Inspire a Generation'.
3. Saina Nehwal was the official flag bearer of 83-member Indian contingent at the opening ceremony of the London Olympics.

Select the correct answer using the code given below.

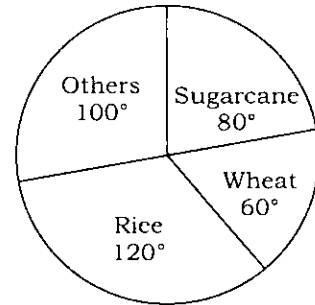
- (a) 1 only
- (b) 2 only
- (c) 1 and 2 only
- (d) 1, 2 and 3

33. An accurate clock shows 12 o'clock in the noon. Through how many degrees will the hour hand rotate when the clock shows 5 o'clock on the same evening?

- (a) 150°
- (b) 140°
- (c) 125°
- (d) 120°

Directions :

The following **two (2)** items are based on the given pie-chart which shows the annual agricultural yield of a certain place :



34. The yield of rice is how much percent more than that of sugarcane?

- (a) 40%
- (b) 50%
- (c) 60%
- (d) 75%

35. If the yield of rice and wheat is 9000 tons, then the yield of excess product of others in comparison with sugarcane is

- (a) 1000 tons
- (b) 2000 tons
- (c) 3000 tons
- (d) 4000 tons

36. The World Conference on Human Rights that affirmed the universality of rights and launched an ambitious plan of action was held in

- (a) Vienna (1993)
- (b) Geneva (1996)
- (c) New York (2000)
- (d) Berlin (2002)

32. लंदन ओलिम्पिक्स, 2012 के बारे में निम्नलिखित में से कौन-सा/से कथन सही है/हैं?

1. लंदन ने आधुनिक ओलिम्पिक खेलों की तीन बार मेजबानी करने की प्रतिष्ठा प्राप्त की। इस शहर ने पहले 1908 में और 1948 में इन खेलों की मेजबानी की थी।
2. लंदन ओलिम्पिक्स का आदर्श वाक्य है—'एक पीढ़ी को अनुप्राणित करें'।
3. सायना नेहवाल लंदन ओलिम्पिक्स के उद्घाटन समारोह में 83-सदस्यीय भारतीय टुकड़ी की आधिकारिक ध्वजवाहक थी।

नीचे दिए गए कूट का प्रयोग कर सही उत्तर चुनिए।

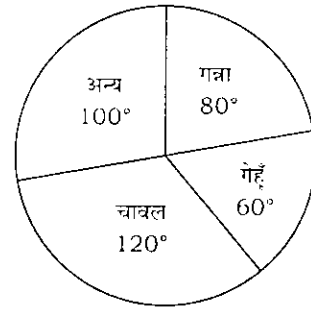
- (a) केवल 1
- (b) केवल 2
- (c) केवल 1 और 2
- (d) 1, 2 और 3

33. एक यथार्थ घड़ी मध्याह्न में 12 बजे का समय दर्शाती है। उसी शाम को 5 बजे का समय दर्शाने के लिए घड़ी की घंटे की सुई कितनी डिग्री घूमेगी?

- (a) 150°
- (b) 140°
- (c) 125°
- (d) 120°

निर्देश :

निम्नलिखित दो (2) प्रश्नांश दिए गए वृत्त संचित्र पर आधारित हैं, जो किसी जगह की सालाना कृषि उपज दर्शाती है :



34. चावल की उपज गन्ने की उपज से कितने प्रतिशत अधिक है?

- (a) 40%
- (b) 50%
- (c) 60%
- (d) 75%

35. यदि चावल और गेहूँ की उपज 9000 टन है, तो गन्ने की तुलना में अन्यो की अधिक उपज कितनी है?

- (a) 1000 टन
- (b) 2000 टन
- (c) 3000 टन
- (d) 4000 टन

36. मानव अधिकारों पर विश्व सम्मेलन, जिसमें अधिकारों की सार्वभौमिकता की अभिपुष्टि हुई और महत्वाकांक्षी कार्ययोजना का प्रवर्तन हुआ, कहाँ आयोजित हुआ?

- (a) विएना (1993)
- (b) जेनेवा (1996)
- (c) न्यूयॉर्क (2000)
- (d) बर्लिन (2002)

37. Which one among the following statements about the States Reorganization Act is **not** correct?

- (a) The Act dealt with the issue of redrawing of the boundaries of States
- (b) It was passed in the year 1956
- (c) It created fourteen States and six Union Territories
- (d) The State boundaries were drawn for administrative convenience

38. Consider the following territories which became part of India after 15th August, 1947 :

1. Goa, Daman and Diu
2. Pondicherry
3. Sikkim
4. Dadra and Nagar Haveli

Which of the following is the correct chronological order (beginning with the earliest) of their becoming part of India?

- (a) 1-2-3-4
- (b) 3-1-4-2
- (c) 4-1-2-3
- (d) 2-1-4-3

39. Overseas citizens of India (as per Overseas Citizenship of India Scheme as operational from December 2005) shall **not** be entitled to

- (a) multiple entry, multipurpose lifelong visa to India
- (b) exemption from reporting to police authorities for any length of stay in India
- (c) parity with NRI's in financial, economic and educational fields except in the question of agricultural or plantation properties
- (d) voting rights in India

40. In the recent past, a fundamental particle has been claimed to be experimentally observed, at a European Laboratory in Geneva, to travel at a speed greater than that of light in vacuum. The name of the particle is

- (a) electron
- (b) positron
- (c) neutron
- (d) neutrino

37. राज्य पुनर्गठन अधिनियम के बारे में निम्नलिखित में से कौन-सा एक कथन सही नहीं है?

- (a) अधिनियम का सम्बन्ध राज्यों की सीमाओं का फिर से रेखांकन करने की समस्या से था
- (b) यह सन् 1956 में पारित हुआ था
- (c) इसने चौदह राज्यों और छ संघ राज्यक्षेत्रों का सृजन किया
- (d) राज्य की सीमाएँ प्रशासनिक सुविधा के लिए खींची गईं

38. निम्नलिखित राज्यक्षेत्रों पर विचार कीजिए, जो 15 अगस्त, 1947 के बाद भारत के हिस्से बने :

1. गोवा, दमन एवं दिउ
2. पॉन्डीचेरी
3. सिक्किम
4. दादरा एवं नगर हवेली

निम्नलिखित में से कौन-सा वह सही कालानुक्रम (सबसे पहले से शुरू करते हुए) है, जिसमें वे भारत का हिस्सा बने?

- (a) 1-2-3-4
- (b) 3-1-4-2
- (c) 4-1-2-3
- (d) 2-1-4-3

39. भारत के विदेशी नागरिक (दिसम्बर 2005 से परिचालित भारत की विदेशी नागरिकता योजना के तहत) हकदार नहीं होंगे

- (a) भारत के लिए बहुल-प्रवेश, बहु-प्रयोजन आजीवन विजा के
- (b) भारत में कितनी भी लम्बी अवधि तक रहने के लिए पुलिस प्राधिकारियों के सामने उपस्थित होने में छूट के
- (c) वित्तीय, आर्थिक और शैक्षिक क्षेत्रों में सिवाय कृषि या बागान सम्पत्तियों के प्रश्न के NRI के साथ समानता के
- (d) भारत में मतदान के अधिकार के

40. अभी हाल में, जेनेवा में यूरोपियन लेबोरेटरी में, एक ऐसे मूल कण के प्रयोगात्मक प्रेक्षण का दावा किया गया है, जो शून्य में प्रकाश की चाल की अपेक्षा अधिक चाल से चलता है। उस कण का नाम क्या है?

- (a) इलेक्ट्रॉन
- (b) पोजिट्रॉन
- (c) न्यूट्रॉन
- (d) न्यूट्रिनो

41. When an iron nail is dipped in a solution of copper sulphate, the iron nail becomes brownish in colour and the blue colour of copper sulphate solution fades after some time. The reaction is an example of chemical
- (a) combination
 - (b) decomposition
 - (c) displacement
 - (d) double displacement
42. Bleaching powder is added in water used for drinking purpose. The role of bleaching powder in this case is
- (a) of disinfectant
 - (b) of bleaching agent
 - (c) to remove impurity
 - (d) to decrease the pH
43. If four balloons A, B, C and D are filled with hydrogen, oxygen, helium and nitrogen gases respectively and left in air, which balloon reaches to the highest distance from the Earth?
- (a) Balloon A
 - (b) Balloon B
 - (c) Balloon C
 - (d) Balloon D
44. Which one among the following is **not** a greenhouse gas?
- (a) Methane
 - (b) Ozone
 - (c) Chlorofluorocarbon
 - (d) Sulphur dioxide
45. Which one among the following salts causes hardness to the water?
- (a) Calcium bicarbonate
 - (b) Calcium carbonate
 - (c) Sodium sulphate
 - (d) Potassium chloride
46. Consider the following statements about *Rig Veda* :
1. It reflects a naturalistic polytheism—a belief in many Gods who personified natural phenomenon.
 2. The Gods were conceived of as anthropomorphic, i.e., as having a physical form similar to that of humans.
- Which of the statements given above is/are correct?
- (a) 1 only
 - (b) 2 only
 - (c) Both 1 and 2
 - (d) Neither 1 nor 2

41. जब एक लोहे की कील को कॉपर सल्फेट के घोल में डुबोया जाता है, तो लोहे की कील का रंग हल्का भूरा हो जाता है और कुछ समय बाद कॉपर सल्फेट के घोल का नीला रंग फीका पड़ जाता है। यह अभिक्रिया किसका उदाहरण है?

- (a) रासायनिक संघटन
- (b) रासायनिक अपघटन
- (c) रासायनिक विस्थापन
- (d) रासायनिक द्विविस्थापन

42. पीने के उद्देश्य से प्रयोग में लाये जाने वाले जल में विरंजक-चूर्ण मिलाया जाता है। इस मामले में विरंजक-चूर्ण की भूमिका क्या है?

- (a) रोगाणुनाशी की
- (b) विरंजन कारक की
- (c) अशुद्धता को निकालने की
- (d) pH घटाने की

43. यदि चार गुब्बारों A, B, C और D को क्रमशः हाइड्रोजन, ऑक्सीजन, हीलियम और नाइट्रोजन गैसों से भरकर हवा में छोड़ दिया जाय, तो कौन-सा गुब्बारा पृथ्वी से अधिकतम दूरी तक पहुँचेगा?

- (a) गुब्बारा A
- (b) गुब्बारा B
- (c) गुब्बारा C
- (d) गुब्बारा D

44. निम्नलिखित में से कौन-सी एक पौधाघर गैस नहीं है?

- (a) मिथेन
- (b) ओज़ोन
- (c) क्लोरोफ्लुओरोकार्बन
- (d) सल्फर डाइऑक्साइड

45. निम्नलिखित में से कौन-सा एक लवण, जल में कठोरता का कारण है?

- (a) कैल्सियम बाइकार्बोनेट
- (b) कैल्सियम कार्बोनेट
- (c) सोडियम सल्फेट
- (d) पोटैशियम क्लोराइड

46. ऋग्वेद के बारे में निम्नलिखित कथनों पर विचार कीजिए :

1. यह एक प्रकृतिवादी बहुदेववाद—प्राकृतिक दृष्टिषय को साकार करने वाले अनेक देवताओं में आस्था, को प्रतिबिम्बित करता है।
2. देवताओं की कल्पना नृरूपी अर्थात् मनुष्यों के समान शारीरिक रूप रखने वालों के रूप में की गई थी।

उपर्युक्त कथनों में से कौन-सा/से सही है/हैं?

- (a) केवल 1
- (b) केवल 2
- (c) 1 और 2 दोनों
- (d) न तो 1 और न ही 2

Directions :

The following **two (2)** items consist of two statements, Statement I and Statement II. You are to examine these two statements carefully and select the answers to these items using the code given below :

Code :

- (a) Both the statements are individually true and Statement II is the correct explanation of Statement I
- (b) Both the statements are individually true but Statement II is **not** the correct explanation of Statement I
- (c) Statement I is true but Statement II is false
- (d) Statement I is false but Statement II is true

47. Statement I :

In India, tribal movements of 19th century resulted out of the process of land displacements and the introduction of forest laws.

Statement II :

The Indian freedom movement resolved the problems faced by the tribals.

48. Statement I :

The economy of India in the 19th century came to a state of ruin under the English East India Company.

Statement II :

The English East India Company's acquisition of *Diwani* right led to the miseries of the peasants and those associated with the traditional handicrafts industry of India.

49. The famous terra-cotta images of rivers Ganga and Yamuna from the Gupta period have been found at
- (a) Ahichchhatra
 - (b) Kaushambi
 - (c) Rajghat
 - (d) Bhitargaon

50. Consider the following statement :

"India would be far more reliable as a base for operations. Moreover the prospect of a settlement will be greatly enhanced by the disappearance of Gandhi, who had for years torpedoed every attempt at a settlement."

The above statement was made by the British in the context of

- (a) Kheda Satyagraha
- (b) Civil Disobedience Movement
- (c) Quit India Movement
- (d) Non-Cooperation Movement

निर्देश :

निम्नलिखित दो (2) प्रश्नांशों में दो कथन हैं, कथन-I और कथन-II. आपको इन दोनों कथनों की सावधानी से परीक्षा करनी है और नीचे दिए गए कूट का प्रयोग कर इन प्रश्नांशों के उत्तर चुनने हैं :

कूट :

- (a) दोनों कथन व्यष्टितः सत्य हैं, और कथन-II, कथन-I का सही स्पष्टीकरण है
- (b) दोनों कथन व्यष्टितः सत्य हैं, किन्तु कथन-II, कथन-I का सही स्पष्टीकरण नहीं है
- (c) कथन-I सत्य है, किन्तु कथन-II असत्य है
- (d) कथन-I असत्य है, किन्तु कथन-II सत्य है

47. कथन-I :

भारत में उन्नीसवीं शताब्दी का जनजातीय आन्दोलन भूमि विस्थापन की प्रक्रिया एवं वन विधियों की पुनःस्थापना का परिणाम था।

कथन-II :

भारत के स्वतंत्रता आन्दोलन ने जनजातियों द्वारा झेली गई समस्याओं का समाधान किया।

48. कथन-I :

उन्नीसवीं शताब्दी में इंग्लिश ईस्ट इंडिया कम्पनी के अधीन भारत की अर्थव्यवस्था तबाही की अवस्था में पहुँच गई।

कथन-II :

इंग्लिश ईस्ट इंडिया कम्पनी के 'दीवानी' अधिकार के अधिग्रहण से भारत के किसान व पारम्परिक हस्तशिल्प उद्योग में लगे लोग तंगहाली की दशा तक पहुँच गए।

49. गुप्त काल से गंगा और यमुना नदियों की प्रसिद्ध मृण्मूर्तियाँ कहाँ पाई गई हैं?

(a) अहिछत्र

(b) कौशाम्बी

(c) राजघाट

(d) भितरगाँव

50. निम्नलिखित कथन पर विचार कीजिए :

“भारत संक्रियाओं के आधार के रूप में कहीं अधिक विश्वसनीय होगा। तथापि, किसी समझौते की प्रत्याशा, गाँधी के तिरोभाव से बहुत अधिक बढ़ जाएगी, जिन्होंने वर्षों तक समझौते के हर प्रयास को व्यर्थ किया।”

उपर्युक्त कथन ब्रिटिश द्वारा किस संदर्भ में किया गया?

(a) खेड़ा सत्याग्रह

(b) सविनय अवज्ञा आन्दोलन

(c) भारत छोड़ो आन्दोलन

(d) असहयोग आन्दोलन

51. The *Moplah* peasant struggles took place in

- (a) Darjeeling
- (b) Andamans
- (c) Malabar
- (d) Chota Nagpur

52. Hurricanes rarely form or move within 5 degrees of the equator, because

- (a) Coriolis effect is weakest here
- (b) Coriolis effect is strongest here
- (c) it has low pressure
- (d) it has high temperature

53. What do you call the total system of parallels and meridians that form a network of intersecting lines?

- (a) Geographic pattern
- (b) Geographic arrangement
- (c) Geographic grid
- (d) Geographic polygon

54. Why does the Earth assume the shape of an oblate ellipsoid?

- (a) The Earth's rotation causes the Earth to bulge slightly at the equator and flatten at the poles
- (b) The Earth's rotation causes the Earth to bulge slightly at the poles and flatten at the equator
- (c) The Earth's revolution causes the Earth to bulge slightly at the equator and flatten at the poles
- (d) The Earth's revolution causes the Earth to bulge slightly at the poles and flatten at the equator

55. Which one among the following is a mechanically formed sedimentary rock?

- (a) Salt rock
- (b) Limestone
- (c) Sandstone
- (d) Gypsum

51. 'मोपला' किसान संघर्ष कहाँ हुआ?

- (a) दार्जिलिंग
- (b) अण्डमान
- (c) मालाबार
- (d) छोटा नागपुर

52. प्रभंजन भूमध्यरेखा के 5 डिग्री की सीमा के अन्दर विरले ही बनते या चलते हैं, क्योंकि

- (a) यहाँ कोरिओलिस प्रभाव सबसे कमजोर होता है
- (b) यहाँ कोरिओलिस प्रभाव सबसे प्रबल होता है
- (c) यहाँ दाब कम होता है
- (d) यहाँ ताप अधिक होता है

53. प्रतिच्छेदी रेखाओं के जाल को बनाने वाले समान्तरों और याम्योत्तरों के सम्पूर्ण तंत्र को क्या कहते हैं?

- (a) भौगोलिक प्रतिरूप
- (b) भौगोलिक विन्यास
- (c) भौगोलिक जाल
- (d) भौगोलिक बहुभुज

54. पृथ्वी लघ्वक्ष दीर्घवृत्तज के आकार की क्यों है?

- (a) पृथ्वी के घूर्णन के कारण पृथ्वी भूमध्यरेखा पर हल्की-सी उभर आती है और ध्रुवों पर चपटी हो जाती है
- (b) पृथ्वी के घूर्णन के कारण पृथ्वी ध्रुवों पर हल्की-सी उभर आती है और भूमध्यरेखा पर चपटी हो जाती है
- (c) पृथ्वी के परिक्रमण के कारण पृथ्वी भूमध्यरेखा पर हल्की-सी उभर आती है और ध्रुवों पर चपटी हो जाती है
- (d) पृथ्वी के परिक्रमण के कारण पृथ्वी ध्रुवों पर हल्की-सी उभर आती है और भूमध्यरेखा पर चपटी हो जाती है

55. निम्नलिखित में से कौन-सा एक बलकृत रूप से बना अवसादी शैल है?

- (a) लवण शैल
- (b) चूनाश्म
- (c) बालुकाश्म
- (d) जिप्सम

56. Consider the following statements :

1. Creepers or climbers are commonly found in the tropical rain forest.
2. The epiphytes, which do not have their roots on the ground, survive on the trees in the tropical rain forest.
3. All epiphytes are not creepers.

Which of the statements given above is/are correct?

- (a) 1, 2 and 3
- (b) 2 and 3 only
- (c) 1 and 2 only
- (d) 3 only

57. Consider the following statements about General Bikram Singh :

1. He is the 25th Chief of Indian Army.
2. Prior to his appointment to the top post, he served as commanding officer of the Northern Army Command.
3. He is a veteran infantry officer.

Which of the statements given above is/are correct?

- (a) 1 only
- (b) 2 and 3 only
- (c) 1 and 3 only
- (d) 1, 2 and 3

58. In May 2012, which one among the following Indian Business Houses has signed an agreement with the Bangladesh Government to design and develop a new city, *Notun Dhaka* (New Dhaka) in Bangladesh?

- (a) Reliance Industries Ltd.
- (b) Sahara India Pariwar
- (c) Tata Group
- (d) Aditya Birla Group

59. Who among the following was the winner of Men's Singles Wimbledon Championship, 2012?

- (a) Roger Federer
- (b) Andy Murray
- (c) Novak Djokovic
- (d) Rafael Nadal

60. Recently in which one among the following countries, the Prime Minister has to be changed due to an instruction of the country's Supreme Court?

- (a) Pakistan
- (b) Bangladesh
- (c) Russia
- (d) Nepal

56. निम्नलिखित कथनों पर विचार कीजिए :

1. विसर्पी लताएँ या आरोही लताएँ आमतौर पर उष्णकटिबन्धीय वर्षावनों में पायी जाती हैं।
2. अधिपादप, जिनकी जमीन में जड़ें नहीं होतीं, उष्णकटिबन्धीय वर्षावनों के पेड़ों पर जीते रहते हैं।
3. सभी अधिपादप विसर्पी लता नहीं होते।

उपर्युक्त कथनों में से कौन-सा/से सही है/हैं?

- (a) 1, 2 और 3
- (b) केवल 2 और 3
- (c) केवल 1 और 2
- (d) केवल 3

57. जनरल बिक्रम सिंह के बारे में निम्नलिखित कथनों पर विचार कीजिए :

1. वे भारतीय सेना के 25वें सेनाध्यक्ष हैं।
2. शीर्ष पद पर अपनी नियुक्ति से पूर्व उन्होंने उत्तरी सेना कमान के कमान अधिकारी के रूप में कार्य किया।
3. वे एक अनुभवी पैदल सेना अफसर हैं।

उपर्युक्त कथनों में से कौन-सा/से सही है/हैं?

- (a) केवल 1
- (b) केवल 2 और 3
- (c) केवल 1 और 3
- (d) 1, 2 और 3

58. मई 2012 में, निम्नलिखित भारतीय व्यापार घरानों में से किस एक ने बंगलादेश सरकार के साथ बंगलादेश में नए शहर नोतून ढाका (नया ढाका) को अभिकल्पित और विकसित करने के करार पर हस्ताक्षर किए हैं?

- (a) रिलायंस इंडस्ट्रीज़ लि०
- (b) सहारा इंडिया परिवार
- (c) टाटा ग्रुप
- (d) आदित्य बिड़ला ग्रुप

59. इनमें से कौन एक पुरुषों के एकल विम्बल्डन चैम्पियनशिप, 2012 का विजेता था?

- (a) रोजर फेडरर
- (b) ऐन्डी मुरे
- (c) नोवाक ज़ोकोविक
- (d) राफेल नाडाल

60. हाल ही में निम्नलिखित में से किस एक देश में, देश के उच्चतम न्यायालय के अनुदेश के कारण प्रधानमंत्री को बदलना पड़ा?

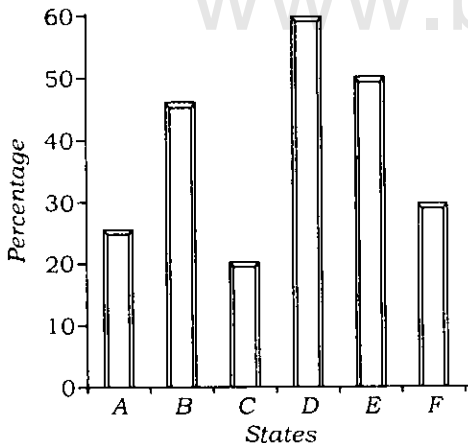
- (a) पाकिस्तान
- (b) बंगलादेश
- (c) रूस
- (d) नेपाल

61. Why was theoretical physicist Ashoke Sen, a string theorist at Allahabad's Harish Chandra Research Institute, in news recently?

- (a) He was nominated to the Rajya Sabha
- (b) He was one of the nine winners of the first Yuri Milner Fundamental Physics Prize
- (c) He was selected as jury member to decide on the awardees of Nobel Prize for the year 2013
- (d) He was selected for the S. S. Bhatnagar Award

Directions :

The following **two (2)** items are based on the given histogram that shows the percentage of villages in the States which are not electrified :



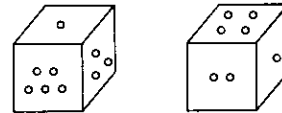
62. Which of the following States has twice the percentage of villages electrified in comparison to State D?

- (a) A
- (b) C
- (c) E
- (d) F

63. How many States have at least 50% electrified villages?

- (a) 1
- (b) 2
- (c) 3
- (d) 5

64. Consider the two positions of the dice as shown below :



When 1 is at the bottom, what number will be on the top?

- (a) 3
- (b) 5
- (c) 6
- (d) Cannot say

65. New Public Management stands for

1. shift from conventional public policy to cost effectiveness
2. cluster rather than pyramids of organization in structural frameworks
3. flexible and adaptive operational systems
4. rigid planning and conventional bureaucratic hierarchy

Select the correct answer using the code given below.

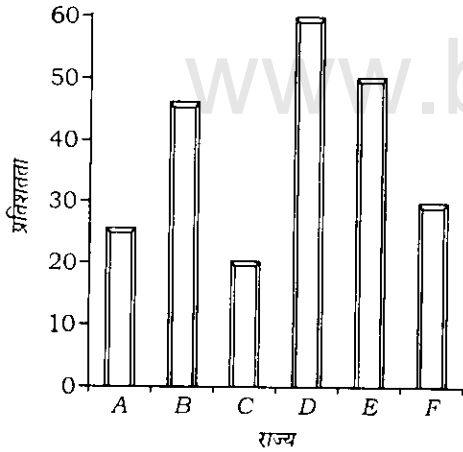
- (a) 1, 2, 3 and 4
- (b) 1 and 2 only
- (c) 1, 2 and 3 only
- (d) 3 and 4 only

61. सैद्धान्तिक भौतिकीविद् अशोक सेन, जो इलाहाबाद के हरीशचन्द्र अनुसंधान संस्थान में रज्जु (स्ट्रिंग) सिद्धान्तकार हैं, हाल ही में समाचारों में क्यों थे?

- (a) वे राज्य सभा के लिए मनोनीत हुए थे
 (b) वे प्रथम यूरी मिलनर मूल भौतिकी पुरस्कार (यूरी मिलनर फंडामेंटल फिजिक्स प्राइज) के नौ विजेताओं में से एक थे
 (c) वे वर्ष 2013 के लिए नोबेल पुरस्कार प्राप्तकर्ताओं को निर्णीत करने हेतु जूरी-सदस्य के रूप में चुने गए थे
 (d) वे एस० एस० भटनागर पुरस्कार के लिए चुने गए थे

निर्देश :

निम्नलिखित दो (2) प्रश्नांश दिए गए आयतचित्र पर आधारित हैं, जो राज्यों में उन गाँवों की प्रतिशतता दर्शाता है, जिनमें बिजली नहीं है :



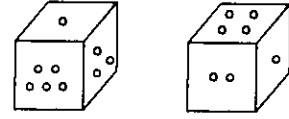
62. निम्नलिखित राज्यों में से किसमें D राज्य की तुलना में बिजलीयुक्त गाँवों का प्रतिशत दोगुना है?

- (a) A (b) C
 (c) E (d) F

63. कितने राज्यों में कम-से-कम 50% बिजलीयुक्त गाँव हैं?

- (a) 1
 (b) 2
 (c) 3
 (d) 5

64. पाँसे की नीचे दी गई दो स्थितियों पर विचार कीजिए :



जब अधस्तल पर 1 होगा, तो ऊपरी तल पर कौन-सी संख्या होगी?

- (a) 3
 (b) 5
 (c) 6
 (d) कह नहीं सकते

65. नव लोक प्रबन्धन का अर्थ है

1. पारम्परिक लोक नीति से लागत प्रभावकारिता की ओर परिवर्तन
2. संरचनात्मक ढाँचे में संगठन का पिरामिडों की बजाय समूह
3. नम्य एवं अनुकूली प्रचालन व्यवस्थाएँ
4. दृढ़ योजना एवं पारम्परिक अधिकारीतंत्रीय सोपान

नीचे दिए गए कूट का प्रयोग कर सही उत्तर चुनिए।

- (a) 1, 2, 3 और 4
 (b) केवल 1 और 2
 (c) केवल 1, 2 और 3
 (d) केवल 3 और 4

66. Which one among the following items was **not** added to the Concurrent List of the Constitution of India under the provisions of the 42nd Amendment Act, 1976?

- (a) Family planning
- (b) Forest
- (c) Education
- (d) Railways

67. Public Interest Litigation falls within the jurisdiction of the High Court provided certain conditions are fulfilled. Which one among the following conditions is **not** accepted by the courts?

- (a) Public is interested in vindication of some rights
- (b) Enforcement of public duty
- (c) Courts can examine previous records of public servants
- (d) Personal injury or loss is an essential element

68. The Eleventh Schedule inserted by the 73rd Amendment distributes powers between the State Legislatures and the Panchayats, and lists 29 items. Which among the following are listed in the Eleventh Schedule?

1. Minor irrigation
2. Animal husbandry
3. Women and child development
4. Fire service
5. Cattle pounds, prevention of cruelty to animals

Select the correct answer using the code given below.

(a) 1, 2 and 3

(b) 1, 4 and 5

(c) 2, 3 and 4

(d) 3, 4 and 5

69. How do marine animals survive in water without air contact?

- (a) They do not require any oxygen
- (b) They take oxygen from water
- (c) They only produce oxygen in their body
- (d) They get oxygen from water plants

66. निम्नलिखित में से कौन-सा एक विषय 42वें संशोधन अधिनियम, 1976 के उपबन्धों के अधीन भारत के संविधान की समवर्ती सूची में नहीं जोड़ा गया था?

(a) परिवार नियोजन

(b) वन

(c) शिक्षा

(d) रेलवे

67. लोक हित मुकदमा उच्च न्यायालय की अधिकारिता में आता है वशर्ते कि कतिपय शर्तें पूरी हों। निम्नलिखित में से कौन-सी एक शर्त न्यायालय द्वारा स्वीकृत नहीं है?

(a) कुछ अधिकारों की रक्षा करने में जनसाधारण की रुचि है

(b) लोक कर्तव्य का प्रवर्तन

(c) न्यायालय लोक सेवकों के पिछले अभिलेखों की जाँच कर सकते हैं

(d) वैयक्तिक क्षति या हानि एक आवश्यक तत्त्व है

68. 73वें संशोधन द्वारा अंतःस्थापित ग्यारहवीं अनुसूची राज्य विधानमंडलों और पंचायतों के बीच शक्तियों का आबण्टन करती है तथा 29 विषय सूचीबद्ध करती है। ग्यारहवीं अनुसूची में निम्नलिखित में से कौन-से विषय सूचीबद्ध हैं?

1. लघु सिंचाई

2. पशुपालन

3. महिला एवं शिशु विकास

4. अग्नि सेवा

5. काँजी हाउस, प्राणियों के प्रति क्रूरता का निवारण

नीचे दिए गए कूट का प्रयोग कर सही उत्तर चुनिए।

(a) 1, 2 और 3

(b) 1, 4 और 5

(c) 2, 3 और 4

(d) 3, 4 और 5

69. समुद्री जीव हवा के सम्पर्क के बिना जल में कैसे जीते हैं?

(a) उन्हें ऑक्सीजन की आवश्यकता नहीं होती

(b) वे जल से ऑक्सीजन लेते हैं

(c) वे अपने शरीर में ही ऑक्सीजन पैदा करते हैं

(d) वे जल के पौधों से ऑक्सीजन प्राप्त करते हैं

70. Which one among the following causes stomach pain in human body?
- (a) Base
 - (b) Acid
 - (c) Salt
 - (d) Bacterium
71. Use of tamarind juice as a part of our meal helps
- (a) to prevent tooth decay
 - (b) to take care of excess fluoride in drinking water
 - (c) for easy digestion of food
 - (d) to increase the strength of bones
72. Green Muffler is
- (a) a technology for reducing air pollution
 - (b) a method of afforestation
 - (c) plantation along roadsides to reduce noise pollution
 - (d) a process of reducing vibration
73. Byssinosis disease is common in the workers of
- (a) rubber industry
 - (b) ceramic industry
 - (c) textile industry
 - (d) iron and steel industry
74. As per the Bureau of Indian Standard, the domestic water demand in India in LPCD (liter per capita per day) is
- (a) 60
 - (b) 100
 - (c) 135
 - (d) 270
75. Alluri Sitarama Raju's rebellion (1922-1924) took place in
- (a) Chota Nagpur
 - (b) Gudem-Rampa Tract
 - (c) Bastar
 - (d) Nellore

70. निम्नलिखित में से कौन-सा एक मानव शरीर में पेट-दर्द का कारक है?

- (a) क्षारक
- (b) अम्ल
- (c) लवण
- (d) जीवाणु

71. भोजन में इमली के रस का प्रयोग मदद करता है

- (a) दंत क्षय को रोकने के लिए
- (b) पेय जल में फ्लुओराइड की अधिकता को संतुलित करने के लिए
- (c) भोजन के पाचन में आसानी के लिए
- (d) हड्डियों की ताकत को बढ़ाने के लिए

72. ग्रीन मफलर है

- (a) वायु प्रदूषण कम करने की एक प्रौद्योगिकी
- (b) वनरोपण का एक तरीका
- (c) ध्वनि प्रदूषण कम करने के लिए सड़कों के किनारे-किनारे वृक्षारोपण
- (d) कम्पन कम करने का एक प्रक्रम

73. फुफ्फुसकर्पासता आम पाई जाने वाली बीमारी है

- (a) रबड़ उद्योग के श्रमिकों में
- (b) चीनी मिट्टी उद्योग के श्रमिकों में
- (c) वस्त्र उद्योग के श्रमिकों में
- (d) लोह और इस्पात उद्योग के श्रमिकों में

74. भारतीय मानक ब्यूरो के अनुसार, भारत में जल की घरेलू माँग LPCD (लीटर प्रति व्यक्ति प्रतिदिन) में कितनी है?

- (a) 60
- (b) 100
- (c) 135
- (d) 270

75. अहूरि सीताराम राजू का विप्लव (1922-1924) कहाँ हुआ?

- (a) छोटा नागपुर
- (b) गुडेम-रम्पा भूभाग
- (c) बस्तर
- (d) नेल्लोर

76. Which of the following political methods was/were incorporated by Mahatma Gandhi?

1. Petitioning to the British
2. Village reconstruction
3. *Gheraos*
4. Fasts

Select the correct answer using the code given below.

- (a) 4 only
- (b) 1, 2 and 4 only
- (c) 1, 2 and 3 only
- (d) 1, 2, 3 and 4

77. Which of the following Princely States saw major movements over the period from 1930s to 1940s?

1. Tripura
2. Nilgiri
3. Baroda
4. Travancore

Select the correct answer using the code given below.

- (a) 1, 2 and 4 only
- (b) 2 and 4 only
- (c) 1 and 3 only
- (d) 1, 2, 3 and 4

78. Which one among the following relates to a land revenue policy introduced by the English East India Company?

- (a) Pitt's India Act
- (b) Mahalwari Settlement
- (c) Regulating Act
- (d) Subsidiary Alliance

79. Which one among the following is a cold current in the Atlantic Ocean?

- (a) Gulf Stream
- (b) Benguela Current
- (c) Peru Current
- (d) Brazil Current

80. Consider the following statements about irrigation in Punjab :

1. Intensity of irrigation is the highest among all Indian States.
2. Area under canal irrigation is the highest among all Indian States.
3. There has been severe land degradation in Punjab owing to agricultural modernization including high intensity of irrigation.

Which of the statements given above is/are correct?

- (a) 1, 2 and 3
- (b) 1 and 3 only
- (c) 2 and 3 only
- (d) 1 only

76. महात्मा गांधी ने निम्नलिखित में से कौन-सी राजनीतिक रीति/रीतियों का समावेश किया?

1. ब्रिटिश को अर्जी देना
2. ग्राम पुनर्निर्माण
3. घेराव
4. उपवास

नीचे दिए गए कूट का प्रयोग कर सही उत्तर चुनिए।

- (a) केवल 4
- (b) केवल 1, 2 और 4
- (c) केवल 1, 2 और 3
- (d) 1, 2, 3 और 4

77. निम्नलिखित में से किन देशी राज्यों में 1930 के दशक से 1940 के दशक की कालावधि में प्रमुख आन्दोलन हुए?

1. त्रिपुरा
2. नीलगिरि
3. बड़ौदा
4. त्रावणकोर

नीचे दिए गए कूट का प्रयोग कर सही उत्तर चुनिए।

- (a) केवल 1, 2 और 4
- (b) केवल 2 और 4
- (c) केवल 1 और 3
- (d) 1, 2, 3 और 4

78. निम्नलिखित में से कौन-सा एक इंग्लिश ईस्ट इंडिया कम्पनी द्वारा लाई गई भू-राजस्व नीति से सम्बन्ध रखता है?

- (a) पिट्स इंडिया ऐक्ट
- (b) महालवारी बन्दोबस्त
- (c) रेग्युलेटिंग ऐक्ट
- (d) सहायक सन्धि

79. निम्नलिखित में से कौन-सी एक अटलाण्टिक महासागर में शीत धारा है?

- (a) गल्फ स्ट्रीम
- (b) बेंगुएला धारा
- (c) पेरु धारा
- (d) ब्राजील धारा

80. पंजाब में सिंचाई सम्बन्धी निम्नलिखित कथनों पर विचार कीजिए :

1. सभी भारतीय राज्यों में से यहाँ सिंचाई की तीव्रता उच्चतम है।
2. सभी भारतीय राज्यों में से यहाँ नहरों द्वारा सिंचाई का क्षेत्र उच्चतम है।
3. कृषि आधुनिकीकरण के कारण, जिसमें सिंचाई की उच्च तीव्रता शामिल है, पंजाब में तीव्र भूमि अवकर्षण हुआ है।

उपर्युक्त कथनों में से कौन-सा/से सही है/हैं?

- (a) 1, 2 और 3
- (b) केवल 1 और 3
- (c) केवल 2 और 3
- (d) केवल 1

81. The Golden Quadrilateral of India connects which of the following places?

- (a) Srinagar—Porbandar
—Kanyakumari—Silchar
- (b) Delhi—Mumbai
—Chennai—Kolkata
- (c) Delhi—Mumbai
—Kanyakumari—Kolkata
- (d) Jammu—Ahmedabad
—Chennai—Kolkata

82. In the context of agricultural revolution in India, which of the following statements is/are correct?

1. White revolution in the field of agricultural development is associated with modernization of sheep farming.
2. Second green revolution is associated with development of horticulture.
3. Blue revolution in the field of agriculture is associated with improvement in the production of fish and marine products.

Select the correct answer using the code given below.

- (a) 1 only
- (b) 3 only
- (c) 2 and 3 only
- (d) 1, 2 and 3

83. Consider the following statements about the 'Curiosity' rover :

1. It is a robotic mission for exploration of the Mars launched by NASA.
2. It is powered by solar energy.

Which of the statements given above is/are correct?

- (a) 1 only
- (b) 2 only
- (c) Both 1 and 2
- (d) Neither 1 nor 2

84. Consider the following statements :

According to the Second Annual Employment-Unemployment Survey Report, 2011-2012 conducted by the Labour Bureau, Government of India

1. unemployment rate in the country during the period has come down significantly over the previous year
2. Gujarat tops the list of least unemployed among all Indian States during the period

Which of the statements given above is/are correct?

- (a) 1 only
- (b) 2 only
- (c) Both 1 and 2
- (d) Neither 1 nor 2

81. भारत का स्वर्णिम चतुर्भुज निम्नलिखित में से किन स्थानों को जोड़ता है?

- (a) श्रीनगर—पोरबन्दर—कन्याकुमारी—सिल्चर
(b) दिल्ली—मुम्बई—चेन्नई—कोलकाता
(c) दिल्ली—मुम्बई—कन्याकुमारी—कोलकाता
(d) जम्मू—अहमदाबाद—चेन्नई—कोलकाता

82. भारत में कृषि क्रान्ति के सन्दर्भ में, निम्नलिखित कथनों में से कौन-सा/से सही है/हैं?

1. कृषि विकास के क्षेत्र में श्वेत क्रान्ति, मेषकृषि के आधुनिकीकरण से जुड़ी हुई है।
2. दूसरी हरित क्रान्ति, उद्यानकृषि के विकास से जुड़ी हुई है।
3. कृषि क्षेत्र में नील क्रान्ति, मत्स्य और समुद्री उत्पादों के उत्पादन में हुई उन्नति से जुड़ी हुई है।

नीचे दिए गए कूट का प्रयोग कर सही उत्तर चुनिए।

- (a) केवल 1
(b) केवल 3
(c) केवल 2 और 3
(d) 1, 2 और 3

83. 'क्यूरिऑसिटी' रोवर के बारे में निम्नलिखित कथनों पर विचार कीजिए :

1. यह मंगल के अन्वेषण के लिए NASA द्वारा प्रवर्तित रोबोटिक मिशन है।
2. यह सौर ऊर्जा द्वारा शक्तिकृत है।

उपर्युक्त कथनों में से कौन-सा/से सही है/हैं?

- (a) केवल 1
(b) केवल 2
(c) 1 और 2 दोनों
(d) न तो 1 और न ही 2

84. निम्नलिखित कथनों पर विचार कीजिए :

श्रम ब्यूरो, भारत सरकार द्वारा की गई दूसरी वार्षिक रोजगार-बेरोजगारी सर्वेक्षण रिपोर्ट, 2011-2012 के अनुसार

1. इस अवधि में देश में बेरोजगारी की दर, पिछले वर्ष की तुलना में महत्वपूर्ण रूप से कम हुई है
2. इस अवधि में गुजरात सभी भारतीय राज्यों में न्यूनतम बेरोजगारों की सूची के शीर्ष पर है

उपर्युक्त कथनों में से कौन-सा/से सही है/हैं?

- (a) केवल 1
(b) केवल 2
(c) 1 और 2 दोनों
(d) न तो 1 और न ही 2

85. Consider the following statements :

1. Discovery of Higgs boson of which scientists are almost certain, may discard Einstein's special theory of relativity.
2. Probable discovery of a particle which moves faster than light may prove Stephen Hawking wrong.
3. Probable discovery of a particle that moves faster than light may go against Einstein's special theory of relativity.

Which of the statements given above is/are correct?

- (a) 1 and 2
- (b) 1 only
- (c) 3 only
- (d) 1 and 3

86. The President of India has recently given approval to establish separate High Courts in three of the North-Eastern States of India. Which one among the following is **not** among them?

- (a) Arunachal Pradesh
- (b) Manipur
- (c) Meghalaya
- (d) Tripura

87. Consider the following years :

1600, 1700, 1800, 1900, 2000,
2100, 2200, 2300 and 2400

How many leap years are there in the above?

- (a) None
- (b) 3
- (c) 6
- (d) 9

88. 10 identical coins are lying on a table having head 'H' face as the upper face. In one attempt, exactly four coins can be turned upside down. What is the minimum total number of attempts in which tail 'T' face of all the 10 coins can be brought to be the upper face?

- (a) 4
- (b) 5
- (c) 6
- (d) 7

89. If

X is richer than Y
 Z is richer than X
 P is richer than Z
 Q is the richest of all

who among the following will have the central position if they are made to sit in the above degree of richness?

- (a) X
- (b) Y
- (c) Z
- (d) P

90. A and B take part in 100 meters race, where A beats B by 10 meters. To favour B , A starts 10 meters behind the starting line in a second 100 meters race, running at their earlier speeds. Which one among the following is true in view of the second race?

- (a) A and B reach the finishing line simultaneously
- (b) B beats A by 1 meter
- (c) B beats A by 2 meters
- (d) A beats B by 1 meter

85. निम्नलिखित कथनों पर विचार कीजिए :

1. हिग्स बोसॉन की खोज, जिसके बारे में वैज्ञानिक लगभग सुनिश्चित हैं, आइन्स्टाइन की सापेक्षता के विशेष सिद्धान्त को अमान्य कर सकती है।
2. प्रकाश से भी तेज गति से चलने वाले कण की प्रत्याशित खोज, स्टीफेन हॉकिंग को गलत ठहरा सकती है।
3. प्रकाश से भी तेज गति से चलने वाले कण की प्रत्याशित खोज, आइन्स्टाइन की सापेक्षता के विशेष सिद्धान्त के विरुद्ध जा सकती है।

उपर्युक्त कथनों में से कौन-सा/से सही है/हैं?

- (a) 1 और 2
- (b) केवल 1
- (c) केवल 3
- (d) 1 और 3

86. भारत के राष्ट्रपति ने हाल ही में भारत के उत्तर-पूर्वी राज्यों में से तीन राज्यों में पृथक् उच्च न्यायालय स्थापित करने का अनुमोदन प्रदान किया है। निम्नलिखित में से कौन-सा एक उनमें से नहीं है?

- (a) अरुणाचल प्रदेश
- (b) मणिपुर
- (c) मेघालय
- (d) त्रिपुरा

87. निम्नलिखित वर्षों पर विचार कीजिए :

1600, 1700, 1800, 1900, 2000,
2100, 2200, 2300 और 2400

उपर्युक्त में कितने अधिवर्ष हैं?

- (a) कोई नहीं
- (b) 3
- (c) 6
- (d) 9

88. ऊपरी फलक के रूप में शिखर 'H' फलकों वाले 10 एकसमान सिक्के एक मेज पर पड़े हुए हैं। एक प्रयास में, ठीक चार सिक्के उल्टे किए जा सकते हैं। सभी 10 सिक्कों के तल 'T' फलकों को ऊपरी फलक के रूप में लाने के लिए कुल प्रयासों की संख्या कम-से-कम कितनी होगी?

- (a) 4
- (b) 5
- (c) 6
- (d) 7

89. यदि

X, Y से अधिक धनवान है
 Z, X से अधिक धनवान है
 P, Z से अधिक धनवान है
 Q सबसे अधिक धनवान है

तो निम्नलिखित में से किसका केन्द्रीय स्थान होगा यदि इनको इनके धनी होने की उपर्युक्त श्रेणी में बैठाया जाय?

- (a) X
- (b) Y
- (c) Z
- (d) P

90. A और B 100 मीटर की दौड़ में भाग लेते हैं, जहाँ A, B को 10 मीटर से हरा देता है। B की सान्त्वना के लिए, दूसरी 100 मीटर की दौड़ में A प्रारम्भ रेखा से 10 मीटर पीछे से दौड़ शुरू करता है और दोनों अपनी पहले वाली चाल से दौड़ते हैं। दूसरी दौड़ के संदर्भ में निम्नलिखित में से कौन-सा एक सही है?

- (a) A और B दोनों एकसाथ समापन रेखा पर पहुँचेंगे
- (b) B, A को 1 मीटर से हरा देगा
- (c) B, A को 2 मीटर से हरा देगा
- (d) A, B को 1 मीटर से हरा देगा

91. Consider the following statements :

1. The Rajya Sabha is never dissolved and can be called to session any time at short notice.
2. Under the Constitution of India, the law-making powers of the two Houses of the Indian Parliament are symmetrical.

Which of the statements given above is/are correct?

- (a) 1 only
- (b) 2 only
- (c) Both 1 and 2
- (d) Neither 1 nor 2

92. Which of the following was/were the essence of the peace-building efforts of the United Nations from 1980s onwards?

1. To resolve underlying disputes between the belligerents
2. To monitor arms control agreements
3. Providing development assistance to maintain peace

Select the correct answer using the code given below.

- (a) 1 only
- (b) 2 only
- (c) 1 and 2
- (d) 2 and 3

93. Which one among the following treaties of human rights was signed but **not** yet ratified by India?

- (a) International Covenant on Economic, Social and Cultural Rights
- (b) International Convention on the Elimination of all Forms of Racial Discrimination
- (c) Convention on the Political Rights of Women
- (d) United Nations Convention against Torture

94. As part of a framework of human rights law, all human rights are

1. interdependent
2. interrelated
3. indivisible

Select the correct answer using the code given below.

- (a) 1, 2 and 3
- (b) 2 and 3 only
- (c) 1 and 3 only
- (d) 2 only

91. निम्नलिखित कथनों पर विचार कीजिए :

1. राज्य सभा कभी भी भंग नहीं होती और इसका सत्र अल्प सूचना पर, किसी भी समय, बुलाया जा सकता है।
2. भारत के संविधान के अधीन, भारतीय संसद् के दोनों सदनों की विधिनिर्माण की शक्तियाँ समरूप हैं।

उपर्युक्त कथनों में से कौन-सा/से सही है/हैं?

- (a) केवल 1
- (b) केवल 2
- (c) 1 और 2 दोनों
- (d) न तो 1 और न ही 2

92. निम्नलिखित में से कौन-सा/से 1980 के दशक से आगे संयुक्त राष्ट्र के शांति-निर्माण के प्रयासों का/के सार था/थे?

1. युद्धकारियों के बीच अन्तर्निहित विवादों का समाधान करना
2. शस्त्र नियंत्रण करारों का मॉनीटर करना
3. शांति बनाए रखने हेतु विकास सहायता प्रदान करना

नीचे दिए गए कूट का प्रयोग कर सही उत्तर चुनिए।

- (a) केवल 1
- (b) केवल 2
- (c) 1 और 2
- (d) 2 और 3

93. निम्नलिखित में से कौन-सी एक मानव अधिकार संधि हस्ताक्षरित की गई किन्तु अभी तक भारत द्वारा अनुसमर्थित नहीं की गई?

- (a) आर्थिक, सामाजिक एवं सांस्कृतिक अधिकार-विषयक अन्तर्राष्ट्रीय प्रसंविदा
- (b) सभी प्रकार के प्रजातीय भेदभावों के उन्मूलन-विषयक अन्तर्राष्ट्रीय प्रसंविदा
- (c) महिलाओं के राजनीतिक अधिकार-विषयक प्रसंविदा
- (d) उत्पीड़न के विरुद्ध संयुक्त राष्ट्र प्रसंविदा

94. मानव अधिकार विधि के एक ढाँचे के भाग के रूप में, सभी मानव अधिकार

1. अन्योन्याश्रित हैं
2. अन्तःसम्बन्धित हैं
3. अविभाज्य हैं

नीचे दिए गए कूट का प्रयोग कर सही उत्तर चुनिए।

- (a) 1, 2 और 3
- (b) केवल 2 और 3
- (c) केवल 1 और 3
- (d) केवल 2

95. Which of the following statements about Ecomark is/are correct?

1. Ecomark is a certification mark issued by the Bureau of Indian Standard for the product conforming to a set of standards aimed at the least impact on ecosystem.
2. The purpose of the mark is to increase awareness among the consumers towards reducing environmental impact.

Select the correct answer using the code given below.

- (a) 1 only
- (b) 2 only
- (c) Both 1 and 2
- (d) Neither 1 nor 2

96. In most of the children's toys, a toxic chemical remains present. In this respect, which among the following statements is/are correct?

1. The name of the toxic element is phthalates which are esters of phthalic acid.
2. They are mainly used as plasticizers, i.e., substances added to plastics to increase their flexibility and longevity.
3. They are easily released into environment because there is no covalent bond between the phthalates and plastics in which they are mixed.

Select the correct answer using the code given below.

- (a) 1 only
- (b) 1 and 2 only
- (c) 2 and 3 only
- (d) 1, 2 and 3

97. Given below are some of the important training institutes of the Indian Army :

1. High Altitude Warfare School
2. College of Military Engineering
3. Army War College
4. Counter Insurgency and Jungle Warfare School

Arrange the locations of the above institutes from North to South.

- (a) 1-4-3-2
- (b) 4-1-2-3
- (c) 2-3-1-4
- (d) 3-1-4-2

95. 'ईकोमार्क' के सम्बन्ध में निम्नलिखित कथनों में से कौन-सा/से सही है/हैं?

1. 'ईकोमार्क' एक प्रमाणन चिह्न है, जो पारितंत्र पर न्यूनतम प्रभाव डालने के लक्ष्य से बने मानक-समुच्चय से अनुरूपता रखने वाले उत्पाद के लिए भारतीय मानक ब्यूरो द्वारा जारी किया जाता है।
2. इस चिह्न का प्रयोजन उपभोक्ताओं में पर्यावरणीय प्रभावों को कम करने की दिशा में जागरूकता बढ़ाना है।

नीचे दिए गए कूट का प्रयोग कर सही उत्तर चुनिए।

(a) केवल 1

(b) केवल 2

(c) 1 और 2 दोनों

(d) न तो 1 और न ही 2

96. बच्चों के अधिकांश खिलौनों में, एक विषैला रसायन उपस्थित रहता है। इस संदर्भ में निम्नलिखित कथनों में से कौन-सा/से सही है/हैं?

1. विषैले तत्त्व का नाम थैलेट है जो थैलिक अम्ल के एस्टर हैं।
2. वे मुख्यतः प्लास्टिककारी के रूप में उपयोग में लाये जाते हैं अर्थात् वे पदार्थ, जिन्हें प्लास्टिकों में मिलाकर उनकी नम्यता और आयुकाल बढ़ाया जाता है।
3. वे आसानी से पर्यावरण में निर्मुक्त हो जाते हैं, क्योंकि थैलेट और प्लास्टिक, जिसमें उन्हें मिश्रित किया जाता है, के बीच ऐसा कोई सहसंयोजक बन्ध नहीं होता।

नीचे दिए गए कूट का प्रयोग कर सही उत्तर चुनिए।

(a) केवल 1

(b) केवल 1 और 2

(c) केवल 2 और 3

(d) 1, 2 और 3

97. भारतीय सेना के कुछ महत्वपूर्ण प्रशिक्षण संस्थान नीचे दिए गए हैं :

1. उच्च तुंगता युद्ध विद्यालय
2. सैन्य इंजीनियरी महाविद्यालय
3. सैन्य युद्ध महाविद्यालय
4. प्रति उपप्लवता एवं जंगल युद्ध विद्यालय

उपर्युक्त संस्थानों के अवस्थानों को उत्तर से दक्षिण के क्रम में लगाइए।

(a) 1-4-3-2

(b) 4-1-2-3

(c) 2-3-1-4

(d) 3-1-4-2

98. Which one among the following is the correct descending sequence of India's import of commodities in terms of value?

- (a) Capital Goods—Electronic Goods—Food Products—Fertilizers
- (b) Fertilizers—Food Products—Electronic Goods—Chemicals
- (c) Capital Goods—Electronic Goods—Food Products—Chemicals
- (d) Electronic Goods—Capital Goods—Fertilizers—Food Products

99. Match List-I with List-II and select the correct answer using the code given below the Lists :

<i>List-I</i> (Governor General)	<i>List-II</i> (Important Policy)
A. Lord Cornwallis	1. Partition of Bengal
B. Lord Wellesley	2. Doctrine of Lapse
C. Lord Dalhousie	3. Permanent Settlement
D. Lord Curzon	4. Subsidiary Alliance

Code :

- (a) A B C D
3 4 2 1
- (b) A B C D
1 2 4 3
- (c) A B C D
3 2 4 1
- (d) A B C D
1 4 2 3

100. Match List-I with List-II and select the correct answer using the code given below the Lists :

<i>List-I</i> (British Policy)	<i>List-II</i> (Consequence)
A. Agrarian Settlements	1. Partition
B. Divide and Rule	2. Famines and popular rebellions
C. Excluding Indians from Government Jobs	3. Increase of home charges
D. Wars and Conquests	4. Alienation of the Indian middle class

Code :

- (a) A B C D
3 4 1 2
- (b) A B C D
3 1 4 2
- (c) A B C D
2 1 4 3
- (d) A B C D
2 4 1 3

98. निम्नलिखित में से कौन-सा एक, भारत के पण्य पदार्थ आयात का, मूल्य के आधार पर, सही अवरोही अनुक्रम है?

- (a) पूँजीगत माल—इलेक्ट्रॉनिक सामान
—खाद्य उत्पाद—उर्वरक
- (b) उर्वरक—खाद्य उत्पाद—इलेक्ट्रॉनिक सामान
—रसायन
- (c) पूँजीगत माल—इलेक्ट्रॉनिक सामान
—खाद्य उत्पाद—रसायन
- (d) इलेक्ट्रॉनिक सामान—पूँजीगत माल
—उर्वरक—खाद्य उत्पाद

99. सूची-I को सूची-II से सुमेलित कीजिए और सूचियों के नीचे दिए गए कूट का प्रयोग कर सही उत्तर चुनिए :

सूची-I
(गवर्नर जनरल)

सूची-II
(महत्त्वपूर्ण नीति)

- | | |
|---------------------|---------------------|
| A. लॉर्ड कॉर्नवालिस | 1. बंगाल का विभाजन |
| B. लॉर्ड वेलेज़ली | 2. राज्य अपहरण नीति |
| C. लॉर्ड डलहौज़ी | 3. स्थायी बन्दोबस्त |
| D. लॉर्ड कर्ज़न | 4. सहायक संधि |

कूट :

(a) A B C D
3 4 2 1

(b) A B C D
1 2 4 3

(c) A B C D
3 2 4 1

(d) A B C D
1 4 2 3

100. सूची-I को सूची-II से सुमेलित कीजिए और सूचियों के नीचे दिए गए कूट का प्रयोग कर सही उत्तर चुनिए :

सूची-I
(ब्रिटिश नीति)

सूची-II
(परिणाम)

- | | |
|---------------------------------------------|-----------------------------------|
| A. कृषिभूमि बन्दोबस्त | 1. विभाजन |
| B. फूट डालो और राज्य करो | 2. अकाल एवं लोकगत विप्लव |
| C. सरकारी नौकरियों से भारतीयों को बाहर रखना | 3. गृह प्रभारों में वृद्धि |
| D. युद्ध एवं विजय | 4. भारतीय मध्य वर्ग का विसम्बन्धन |

कूट :

(a) A B C D
3 4 1 2

(b) A B C D
3 1 4 2

(c) A B C D
2 1 4 3

(d) A B C D
2 4 1 3

101. Who among the following used the term 'Drain of Wealth' for the first time?

- (a) Surendranath Banerjee
- (b) Bal Gangadhar Tilak
- (c) Dadabhai Naoroji
- (d) Mahatma Gandhi

102. The Government of India has recently established a committee under the chairmanship of S. K. Thorat. What was the mandate of the committee?

- (a) To review the working of the NCERT
- (b) To frame some guidelines for preparing the syllabus of the central schools
- (c) To review political cartoons and other contents of the social science and political science textbooks for class IX to XII
- (d) To determine the guidelines to prepare the test items

103. Consider the following statements about Jeet Thayil :

- 1. He has been nominated for the 2012 Man Booker Prize for his debut novel, *Narcopolis*.
- 2. *Narcopolis* is a novel on the background of communal riots in Gujarat.

Which of the statements given above is/are correct?

- (a) 1 only
- (b) 2 only
- (c) Both 1 and 2
- (d) Neither 1 nor 2

104. Which of the following memorandum of understandings were signed between India and Myanmar on May 2012 when the Prime Minister Dr. Manmohan Singh visited the country?

- 1. On India-Myanmar border area development
- 2. On establishment of joint trade and investment forum
- 3. On establishment of the advance centre for agricultural research and education
- 4. On establishment of Rice Bio Park at New Delhi

Select the correct answer using the code given below.

- (a) 1, 2 and 3
- (b) 2 and 3 only
- (c) 1 and 4
- (d) 3 and 4

105. Which one among the following statements about Aung San Suu Kyi is **not** correct?

- (a) She is the chairperson of the National League for Democracy in Myanmar
- (b) On April 2012, she was elected to the Upper House of the Parliament
- (c) On June 2012, she delivered her Nobel acceptance speech two decades after being awarded the Peace Prize
- (d) She did her graduation from India

101. इनमें से किसने 'धन-अपवाह' (ड्रेन ऑफ वेल्थ) शब्द का सर्वप्रथम प्रयोग किया?

- (a) सुरेन्द्रनाथ बनर्जी
- (b) बाल गंगाधर तिलक
- (c) दादाभाई नौरोजी
- (d) महात्मा गाँधी

102. भारत सरकार ने हाल ही में एस० के० थोरात की अध्यक्षता में एक समिति गठित की है। उस समिति का अधिदेश क्या था?

- (a) NCERT के कार्यक्रम की समीक्षा करना
- (b) केन्द्रीय विद्यालयों के पाठ्यक्रम निर्माण के लिए कतिपय मार्गदर्शी-सिद्धान्त तैयार करना
- (c) कक्षा IX से XII के लिए समाज-विज्ञान एवं राजनीति-विज्ञान पाठ्यपुस्तकों के राजनीतिक कार्टूनों और अन्य अंशों की समीक्षा करना
- (d) परीक्षण प्रश्नों को तैयार करने के लिए मार्गदर्शी-सिद्धान्त निर्धारित करना

103. जीत थयिल के बारे में निम्नलिखित कथनों पर विचार कीजिए :

- 1. उसे अपने प्रथम उपन्यास 'नार्कोपोलिस' के लिए मैन बुकर पुरस्कार, 2012 के लिए नामित किया गया।
- 2. 'नार्कोपोलिस' एक उपन्यास है, जो गुजरात में हुए साम्प्रदायिक दंगों की पृष्ठभूमि पर आधारित है।

उपर्युक्त कथनों में से कौन-सा/से सही है/हैं?

- (a) केवल 1
- (b) केवल 2
- (c) 1 और 2 दोनों
- (d) न तो 1 और न ही 2

104. निम्नलिखित में से कौन-से समझौता-ज्ञापन भारत और म्यांमार के बीच मई 2012 में, जब प्रधानमंत्री डॉ० मनमोहन सिंह उस देश की यात्रा पर थे, हस्ताक्षरित किए गए?

- 1. भारत-म्यांमार सीमा क्षेत्र के विकास पर
- 2. संयुक्त व्यापार एवं निवेश फोरम की स्थापना पर
- 3. कृषि अनुसंधान एवं शिक्षा के लिए उन्नत केन्द्र की स्थापना पर
- 4. नई दिल्ली में चावल जैव उद्यान (राइस बायो पार्क) की स्थापना पर

नीचे दिए गए कूट का प्रयोग कर सही उत्तर चुनिए।

- (a) 1, 2 और 3
- (b) केवल 2 और 3
- (c) 1 और 4
- (d) 3 और 4

105. आंग सान सू की के बारे में निम्नलिखित कथनों में से कौन-सा एक सही नहीं है?

- (a) वे म्यांमार में लोकतंत्र के लिए राष्ट्रीय लीग (नेशनल लीग फॉर डेमोक्रेसि) की अध्यक्षता हैं
- (b) अप्रैल 2012 में वे संसद् के उच्च सदन के लिए निर्वाचित हुईं
- (c) जून 2012 में उन्होंने अपना नोबेल स्वीकृति भाषण, शान्ति पुरस्कार प्राप्त करने के दो दशक बाद दिया
- (d) उन्होंने अपनी स्नातक की शिक्षा भारत से प्राप्त की

Directions :

In each of the following **three (3)** items, a statement is followed by two assumptions numbered I and II. An assumption is a statement that you take for granted. Study the statement and assumptions, and answer the items using the code given below :

Code :

- (a) Only I is implied in the statement
- (b) Only II is implied in the statement
- (c) Both I and II are implied in the statement
- (d) Neither I nor II is implied in the statement

106. Statement :

Teaching through TV is to help the students to learn without a teacher.

Assumptions :

- I. Students want to study without a teacher.
- II. Teachers are incapable of teaching.

107. Statement :

If you lose after competing hard that is fine. If you lose without trying hard that is what disappoints me.

Assumptions :

- I. Losing after trying hard is excusable.
- II. Losing without effort is regrettable.

108. Statement :

Trade union leadership is in the hands of politicians.

Assumptions :

- I. Trade unions have leaders.
- II. Leaders are generally politicians.

109. Which one among the following options is a word that can be formed from the letters used in INTELLIGENCE?

(a) SCIENCE

(b) NOTICE

(c) INCITE

(d) ENTAIL

110. Which one among the following options is a word that **cannot** be formed from the letters used in INTELLIGENCE?

(a) ENTICE

(b) GENTLE

(c) ENGINE

(d) INTENT

निर्देश :

नीचे दिए गए तीन (3) प्रश्नों में से प्रत्येक में एक कथन के बाद I और II संख्यांकित दो अभिधारणाएँ दी गई हैं। अभिधारणा एक ऐसा कथन है जिसको हम मान लेते हैं। कथन तथा अभिधारणाओं का अध्ययन कीजिए और नीचे दिए गए कूट का प्रयोग कर इन प्रश्नों के उत्तर दीजिए :

कूट :

- (a) कथन में केवल I निहित है
- (b) कथन में केवल II निहित है
- (c) कथन में I और II दोनों निहित हैं
- (d) कथन में न तो I न ही II निहित है

106. कथन :

TV द्वारा पढ़ाना विद्यार्थियों को बिना अध्यापक के सीखने में मदद करना है।

अभिधारणा :

- I. विद्यार्थी बिना अध्यापक के पढ़ना चाहते हैं।
- II. अध्यापक पढ़ाने में अक्षम हैं।

107. कथन :

यदि कड़ी प्रतियोगिता के बाद आप हारते हैं, तो अच्छी बात है। यदि बिना किसी परिश्रम के आप हारते हैं, तो मुझे निराशा होती है।

अभिधारणा :

- I. कड़ी कोशिश के बाद हारना क्षमायोग्य है।
- II. बिना किसी कोशिश के हारना खेदजनक है।

108. कथन :

मजदूर संघ का नेतृत्व राजनीतिज्ञों के हाथ में होता है।

अभिधारणा :

- I. मजदूर संघों के नेता होते हैं।
- II. नेता सामान्यतः राजनीतिज्ञ होते हैं।

109. INTELLIGENCE में प्रयोग किए गए अक्षरों से बन सकने वाला शब्द निम्नलिखित विकल्पों में से कौन-सा एक है?

(a) SCIENCE

(b) NOTICE

(c) INCITE

(d) ENTAIL

110. INTELLIGENCE में प्रयोग किए गए अक्षरों से न बन सकने वाला शब्द निम्नलिखित विकल्पों में से कौन-सा एक है?

(a) ENTICE

(b) GENTLE

(c) ENGINE

(d) INTENT

111. Which of the following statements about National Human Rights Commission (NHRC) is/are correct?

1. It is an alternative non-judicial channel.
2. Victims of human rights violations can seek reparation through NHRC.
3. It cannot grant immediate relief.
4. It has the direct power of enforcement.

Select the correct answer using the code given below.

- (a) 1 only
- (b) 1 and 2 only
- (c) 1, 2 and 4
- (d) 2, 3 and 4

112. Consider the following statements about the Convention on the Rights of the Child :

1. This is an international treaty which recognizes the human rights of children up to the age of 14 years.
2. It constitutes a common reference against which progress in meeting human right standards for children can be assessed and results compared.

Which of the statements given above is/are correct?

- (a) 1 only
- (b) 2 only
- (c) Both 1 and 2
- (d) Neither 1 nor 2

113. Which one among the following is **not** a goal of National Action Plan for Climate Change?

- (a) To promote the development and use of solar energy
- (b) To reduce energy consumption through supply side management
- (c) Afforestation of degraded forest lands
- (d) Improvement in water-use efficiency through pricing and other measures

114. Which of the following service sectors in India had the highest percentage share to India's GDP in the year 2010-2011?

- (a) Trade, hotels and restaurants
- (b) Construction
- (c) Transport, storage and communication
- (d) Community, social and personal services

115. Which one among the following statements is **not** correct?

- (a) Eastern Himalayas and Western Ghats are the two biodiversity hot spots in India
- (b) Central American lowland and highland forests are identified as biodiversity hot spots
- (c) The biodiversity hot spots are mostly confined to the tropical and subtropical regions of the world
- (d) The South-East Asian islands are not rich in biodiversity

111. राष्ट्रीय मानव अधिकार आयोग (NHRC) के बारे में निम्नलिखित में से कौन-सा/से कथन सही है/हैं?

1. यह एक वैकल्पिक न्यायिकेतर सारणी है।
2. मानव अधिकार उल्लंघनों के पीड़ित व्यक्ति NHRC के माध्यम से हानिपूर्ति माँग सकते हैं।
3. यह तत्काल राहत प्रदान नहीं कर सकता।
4. इसे प्रवर्तन की प्रत्यक्ष शक्ति प्राप्त है।

नीचे दिए गए कूट का प्रयोग कर सही उत्तर चुनिए।

- (a) केवल 1
- (b) केवल 1 और 2
- (c) 1, 2 और 4
- (d) 2, 3 और 4

112. शिशु के अधिकार-विषयक अभिसमय के बारे में निम्नलिखित कथनों पर विचार कीजिए :

1. यह एक अन्तर्राष्ट्रीय संधि है, जो 14 वर्ष की आयु तक के बच्चों के मानव अधिकारों को मान्यता देती है।
2. यह एक सामान्य संदर्भ निर्मित करता है, जिसके विपरीत शिशुओं के लिए मानव अधिकार मानकों को पूरा करने में हुई प्रगति का आकलन किया जा सकता है और परिणामों की तुलना की जा सकती है।

उपर्युक्त कथनों में से कौन-सा/से सही है/हैं?

- (a) केवल 1
- (b) केवल 2
- (c) 1 और 2 दोनों
- (d) न तो 1 और न ही 2

113. निम्नलिखित में से कौन-सा एक जलवायु परिवर्तन के लिए राष्ट्रीय कार्य योजना का लक्ष्य नहीं है?

- (a) सौर ऊर्जा के विकास और उपयोग का संवर्धन करना
- (b) पूर्ति पक्ष प्रबन्ध द्वारा ऊर्जा उपभोग घटाना
- (c) निम्नकोटिकृत वन भूमियों का वनरोपण
- (d) मूल्य-निर्धारण एवं अन्य उपायों द्वारा जल उपयोग दक्षता में सुधार

114. भारत में निम्नलिखित में से किस सेवा क्षेत्रक का वर्ष 2010-2011 में भारत के GDP में उच्चतम प्रतिशत अंश था?

- (a) व्यापार, होटल और रेस्तराँ
- (b) निर्माण
- (c) परिवहन, भंडारण एवं संचार
- (d) सामुदायिक, सामाजिक एवं वैयक्तिक सेवाएँ

115. निम्नलिखित कथनों में से कौन-सा एक सही नहीं है?

- (a) पूर्वी हिमालय और पश्चिमी घाट भारत में दो जैव विविधता तप्तस्थल हैं
- (b) केन्द्रीय अमरीकी निम्न-भूमि और उच्च-भूमि वन जैव विविधता तप्तस्थलों के रूप में पहचाने गए हैं
- (c) जैव विविधता तप्तस्थल अधिकांशतः विश्व के उष्णकटिबन्धीय और उपोष्णकटिबन्धीय क्षेत्रों तक सीमित हैं
- (d) दक्षिण-पूर्व एशियाई द्वीप जैव विविधता में समृद्ध नहीं हैं

116. Which one among the following Indian States shares boundaries with the largest number of States?

- (a) Madhya Pradesh
- (b) Chhattisgarh
- (c) Maharashtra
- (d) Assam

117. Which one among the following Indian States shares international boundaries with three nations?

- (a) Uttarakhand
- (b) Himachal Pradesh
- (c) Arunachal Pradesh
- (d) Assam

118. Which one among the following is the nearest from the 'Zero Mile Centre' of India?

- (a) Taj Mahal
- (b) Charminar
- (c) Gateway of India
- (d) Victoria Memorial

119. Which one among the following statements is **not** correct?

- (a) The plane of separation between the crust and mantle is known as Mohorovicic discontinuity
- (b) The mantle contains more than two-third of the total material mass of the Earth
- (c) The mantle is composed of the heaviest materials of the Earth
- (d) The inner core of the Earth is in solid state

120. Match List-I with List-II and select the correct answer using the code given below the Lists :

<i>List-I</i> (Individual)	<i>List-II</i> (Organization)
-------------------------------	----------------------------------

- | | |
|----------------------|---------------------------------------------|
| A. Bhagat Singh | 1. Congress |
| B. Swami Sahajananda | 2. Hindustan Socialist Republic Association |
| C. G. K. Gokhale | 3. All India Trade Union Congress |
| D. S. A. Dange | 4. All India Kisan Sabha |

Code :

- | | | | | |
|-----|---|---|---|---|
| (a) | A | B | C | D |
| | 2 | 4 | 1 | 3 |
| (b) | A | B | C | D |
| | 2 | 1 | 4 | 3 |
| (c) | A | B | C | D |
| | 3 | 4 | 1 | 2 |
| (d) | A | B | C | D |
| | 3 | 1 | 4 | 2 |

121. Who among the following had written to the Viceroy, "The Congress is as much opposed to victory for Nazism as any British can be. But their objective cannot be carried to the extent of their participation in the war"?

- (a) Jawaharlal Nehru
- (b) Mahatma Gandhi
- (c) J. B. Kripalini
- (d) C. Rajagopalachari

116. निम्नलिखित में से कौन-सा एक भारतीय राज्य वृहत्तम संख्या में राज्यों की सीमाओं से लगा है?

- (a) मध्यप्रदेश
- (b) छत्तीसगढ़
- (c) महाराष्ट्र
- (d) असम

117. निम्नलिखित में से कौन-सा एक भारतीय राज्य तीन राष्ट्रों की अन्तर्राष्ट्रीय सीमाओं से लगा है?

- (a) उत्तराखण्ड
- (b) हिमाचल प्रदेश
- (c) अरुणाचल प्रदेश
- (d) असम

118. निम्नलिखित में से कौन-सा एक भारत के 'शून्य मील केन्द्र' के निकटतम है?

- (a) ताजमहल
- (b) चारमीनार
- (c) गेटवे ऑफ इंडिया
- (d) विक्टोरिया मेमोरियल

119. निम्नलिखित कथनों में से कौन-सा एक सही नहीं है?

- (a) पर्पटी और प्रावार के बीच पृथक्करण-तल को मोहरोविसिक असांतत्य के रूप में जाना जाता है
- (b) प्रावार पृथ्वी के कुल भौतिक द्रव्यमान के दो-तिहाई से अधिक के बराबर है
- (c) प्रावार पृथ्वी के गुरुत्तम पदार्थों से संघटित है
- (d) पृथ्वी का आंतरिक क्रोड टोस अवस्था में है

120. सूची-I को सूची-II से सुमेलित कीजिए और सूचियों के नीचे दिए गए कूट का प्रयोग कर सही उत्तर चुनिए :

सूची-I
(व्यक्ति)

सूची-II
(संगठन)

- | | |
|-------------------|-------------------------------------------|
| A. भगत सिंह | 1. काँग्रेस |
| B. स्वामी सहजानंद | 2. हिन्दुस्तान सोशलिस्ट रिपब्लिक एसोसिएशन |
| C. जी० के० गोखले | 3. ऑल इंडिया ट्रेड यूनियन काँग्रेस |
| D. एस० ए० डांगे | 4. ऑल इंडिया किसान सभा |

कूट :

- | | | | | |
|-----|---|---|---|---|
| (a) | A | B | C | D |
| | 2 | 4 | 1 | 3 |
| (b) | A | B | C | D |
| | 2 | 1 | 4 | 3 |
| (c) | A | B | C | D |
| | 3 | 4 | 1 | 2 |
| (d) | A | B | C | D |
| | 3 | 1 | 4 | 2 |

121. इनमें से किसने वाइसराय को लिखा था, "काँग्रेस नाजीवाद की जीत के उतना ही विरुद्ध है जितना कि कोई भी ब्रिटिश हो सकता है। लेकिन उनका उद्देश्य युद्ध में उनकी सहभागिता की सीमा तक नहीं ले जाया जा सकता"?

- (a) जवाहरलाल नेहरू
- (b) महात्मा गाँधी
- (c) जे० बी० कृपलानी
- (d) सी० राजगोपालाचारी

122. Which of the following statements about National Green Tribunal is/are correct?

1. It is a specialized body equipped with the necessary expertise to handle environmental disputes involving multidisciplinary issues.
2. The Tribunal shall be bound by the procedure laid down under the Code of Civil Procedure, 1908.

Select the correct answer using the code given below.

- (a) 1 only
- (b) 2 only
- (c) Both 1 and 2
- (d) Neither 1 nor 2

123. Consider the following about the initiatives taken by the Government of India with regard to total sanitation campaign :

1. Implementation of *Nirmal Bharat Abhiyan* scheme
2. Encouragement of the use of bio-toilet facility developed by DRDO on bio-digester technology
3. Making toilet construction mandatory for every household

Which of the above is/are correct?

- (a) 1, 2 and 3
- (b) 1 and 2 only
- (c) 2 and 3 only
- (d) 1 only

124. On June 2012, about 40 nations participated in an Investment Summit held in New Delhi organized by the Confederation of Indian Industry in association with the Government of India to attract foreign direct investment to a country. Which one among the following is the beneficiary country?

- (a) Afghanistan
- (b) Nepal
- (c) Bangladesh
- (d) India

125. Consider the following statements :

1. Vladimir Putin took his oath of office in May 2012 as the President of Russia for the third time defeating Dmitri Medvedev.
2. Mr. Putin has been facing unprecedented challenges after mass protest against his election.
3. Dmitri Medvedev was the Prime Minister of Russia during the presidency of Mr. Putin.

Which of the statements given above is/are correct?

- (a) 1, 2 and 3
- (b) 2 and 3 only
- (c) 1 and 2 only
- (d) 1 only

122. राष्ट्रीय हरित अधिकरण के बारे में निम्नलिखित में से कौन-सा/से कथन सही है/हैं?

1. यह बहु-विज्ञानीय मुद्दों वाले पर्यावरणीय विवादों को समाधान करने की आवश्यक विशेषज्ञता से सज्जित विशेषीकृत निकाय है।
2. यह अधिकरण, सिविल प्रक्रिया संहिता, 1908 के अधीन अधिकथित क्रियाविधि से बँधा होगा।

नीचे दिए गए कूट का प्रयोग कर सही उत्तर चुनिए।

- (a) केवल 1
- (b) केवल 2
- (c) 1 और 2 दोनों
- (d) न तो 1 और न ही 2

123. पूर्ण स्वच्छता अभियान के सम्बन्ध में भारत सरकार द्वारा किए गए उपक्रमों के बारे में निम्नलिखित पर विचार कीजिए :

1. 'निर्मल भारत अभियान' योजना का कार्यान्वयन
2. DRDO द्वारा जैव-संपाचित्र (बायो-डाइजेस्टर) प्रौद्योगिकी पर विकसित जैव-प्रसाधन के उपयोग को प्रोत्साहन देना
3. प्रत्येक गृह के लिए शौचालय निर्माण को आज़ापक बनाना

उपर्युक्त में से कौन-सा/से सही है/हैं?

- (a) 1, 2 और 3
- (b) केवल 1 और 2
- (c) केवल 2 और 3
- (d) केवल 1

124. जून 2012 में लगभग 40 राष्ट्रों ने, भारतीय उद्योग परिसंघ द्वारा भारत सरकार के साथ मिलकर नई दिल्ली में आयोजित निवेश शिखर वार्ता में भाग लिया ताकि किसी देश के लिए विदेशी प्रत्यक्ष निवेश आकर्षित किया जा सके। निम्नलिखित में से कौन-सा वह लाभ-प्राप्तकर्ता देश है?

- (a) अफगानिस्तान
- (b) नेपाल
- (c) बंगलादेश
- (d) भारत

125. निम्नलिखित कथनों पर विचार कीजिए :

1. व्लादिमीर पुतिन ने दमित्री मेदवेदेव को हराते हुए तीसरी बार रूस के राष्ट्रपति के रूप में मई 2012 में अपने पद की शपथ ली।
2. श्री पुतिन अपने निर्वाचन के विरुद्ध जन-विरोध के पश्चात् अभूतपूर्व चुनौतियों का सामना करते रहे हैं।
3. दमित्री मेदवेदेव, श्री पुतिन के राष्ट्रपति काल के दौरान रूस के प्रधानमंत्री थे।

उपर्युक्त कथनों में से कौन-सा/से सही है/हैं?

- (a) 1, 2 और 3
- (b) केवल 2 और 3
- (c) केवल 1 और 2
- (d) केवल 1